

| |
|--------------|
| 原股票代號：993480 |
| 興櫃股票代號：R175 |
| 上櫃股票代號：6215 |

和椿科技股份有限公司

AUROTEK CORPORATION

簡式公開說明書

(發行國內第一次無擔保轉換公司債)

- 一、**公司名稱：**和椿科技股份有限公司
- 二、**本公開說明書編印目的：**國內第一次無擔保轉換公司債
 - (一)發行種類：國內第一次無擔保轉換公司債。
 - (二)發行金額：新台幣 150,000,000 元。
 - (三)債券利率：票面利率 0%。
 - (四)發行條件：發行期間五年，自發行之日起滿一個月後至到期日前十日止，可轉換為本公司普通股，發行及轉換辦法請參閱本公開說明書第 33 頁。
 - (五)公開承銷比例：全數委由承銷商對外公開承銷，即公開承銷比例 100%。
 - (六)承銷及配售方式：包銷，並採詢價圈購方式對外銷售。
- 三、**本次資金運用計劃用途及預計可能產生效益：**請參閱本公開說明書第 27 頁。
- 四、**有價證券之生效(核准)，不得藉以作為證實申報事項或保證證券價值之宣傳。**
- 五、**本公開說明書之內容如有虛偽或隱匿之情事者，應由發行人及其負責人與其他曾在公開說明書上簽章者依法負責。**
- 六、**證期會指定之資訊申報網站及本公司揭露公開說明書相關資料網址：**
<http://mops.tse.com.tw>

和椿科技股份有限公司編製
中華民國九十三年五月四日刊印

一、本次發行前實收資本額之來源：

| 實收資本來源 | 金額(元) | 佔實收資本額之比率 |
|---------|-------------|-----------|
| 設立資本 | 4,000,000 | 1.43% |
| 現金增資 | 92,000,000 | 32.86% |
| 盈餘轉增資 | 147,920,000 | 52.83% |
| 資本公積轉增資 | 36,080,000 | 12.88% |
| 合計 | 280,000,000 | 100.00% |

二、公開說明書之分送計畫：

- 1.陳列處所：台灣證券交易所股份有限公司、財團法人中華民國證券櫃檯買賣中心、財團法人中華民國證券暨期貨市場發展基金會、中華民國證券商業同業公會、各證券商營業處所、本公司及本公司股務代理機構。
- 2.分送方式：依櫃檯買賣中心之規定方式辦理。
- 3.索取方法：請附回郵信封向本公司或股務代理機構索取或透過網路取閱(<http://mops.tse.com.tw>)。

三、證券承銷商名稱、地址及電話

名稱：中國信託綜合證券股份有限公司
地址：台北市信義區松壽路3號7樓

網址：<http://www.chinatrustsec.com.tw>
電話：(02)8780-8867

四、公司債保證機構：無

五、公司債受託機構：

名稱：中國信託商業銀行信託部
地址：台北市重慶南路一段83號5樓

網址：<http://www.chinatrust.com.tw>
電話：(02)2361-3033

六、公司債簽證機構：

名稱：台灣中小企業銀行(股)公司信託部
地址：台北市塔城街30號

網址：<http://www.tbb.com.tw>
電話：(02)2559-7171

七、辦理股票過戶機構

名稱：中國信託商業銀行代理部
地址：台北市重慶南路一段83號5樓

網址：<http://www.chinatrust.com.tw>
電話：(02)2361-3033

八、信用評等機構：無

九、公司債簽證會計師及律師：

簽證會計師：郭宗銘、陳順發會計師
事務所名稱：資誠會計師事務所
地址：台北市基隆路一段333號27樓
簽證律師：郭惠吉

網址：<http://www.pwc.com.tw>
電話：(02)2729-6666

事務所名稱：現代法律事務所
地址：台北市新生南路二段82號3樓之一

網址：—
電話：(02)2392-0628

十、最近年度財務報告簽證會計師：

姓名：郭宗銘、陳順發會計師
名稱：資誠會計師事務所
地址：台北市基隆路一段333號27樓

網址：<http://www.pwc.com.tw>
電話：(02)2729-6666

十一、本公司發言人及代理發言人：

發言人姓名：廖本淵
職稱：副總經理
代理發言人姓名：陳玟瑾
職稱：經理

電子郵件信箱：yuan@robot.com.tw
電話：(02)2299-3955
電子郵件信箱：sandy@robot.com.tw
電話：(02)2299-3955

十二、本公司網址：<http://www.robot.com.tw>

和椿科技股份有限公司公開說明書摘要

| | | |
|--|--|--|
| 實收資本額：280,000 仟元 | 公司地址：台北市吉林路 308 之 3 號 4 樓 | 電話：(02)2299-3955 |
| 設立日期：69年11月18日 | | 網址：www.robot.com.tw |
| 上市日期：— | 上櫃日期：91年12月24日 | 公開發行日期：90年7月31日 管理股票日期：— |
| 負 責 人：董事長張永昌 總經理張永昌 | 發 言 人：(姓名)廖本淵 (職稱)副總經理 | 代理發言人：(姓名)陳玟瑾 (職稱)經理 |
| 股票過戶機構：中國信託商業銀行代理部 | | 電話：(02)2361-3033 網址：www.chinatrust.com.tw 地址：台北市重慶南路一段83號5樓 |
| 股票承銷機構：中國信託綜合證券股份有限公司 | | 電話：(02)8780-8867 網址：www.chinatrustsec.com.tw 地址：台北市信義區松壽路3號7樓 |
| 最近年度簽證會計師：郭宗銘、陳順發 | | 電話：(02)2729-6666 網址：www.pwc.com.tw 地址：台北市基隆路一段333號27樓 |
| 信用評等機構：無 | | 電話：無 地址：無 |
| 最近一次經信用評等日期：無 | | 評等標的：無 評等結果：無 |
| 董事選任日期：91年5月30日 任期：3年 | | 監察人選任日期：91年5月30日 任期：3年 |
| 全體董事持股比例：29.62 % (93年4月17日) | | 全體監察人持股比例：5.99 % (93年4月17日) |
| 董事監察人及持股 10%以上股東及其持股比例：(93 年 4 月 17 日) | | |
| <u>職 稱</u> | <u>姓 名</u> | <u>持 股 比 率</u> |
| <u>職 稱</u> | <u>姓 名</u> | <u>持 股 比 率</u> |
| 董事長 和椿行銷顧問 股份有限公司 | 董 事 許明仁 | 0.18% |
| 董 事 游景熙 | 董 事 吳鴻祺 | — |
| 董 事 李正模 | | |
| | 監察人 王文鳳 | 5.51% |
| | 監察人 林獻詩 | 0.30% |
| | 監察人 陳明村 | 0.18% |
| 工廠地址：台北縣五股工業區五工一路 123 號 1 樓 | | 電話：(02)2299-3955 |
| 主要產品：自動化系統業務、自動化傳動組件業務、安全裝置系統整合業務 | | 參閱本文之頁次 |
| 市場結構：內銷 87.37% 外銷 12.63% | | 29頁 |
| 本 (9 3) 年 度 預 估 | 營業收入(製造業)： 買賣業：645,222仟元 製造業：209,069仟元 稅前純益：66,560仟元，每股盈餘：1.90元 | 143頁 |
| 去 (9 2) 年 度 | 營業收入(製造業)： 買賣業：659,814仟元 製造業：153,872仟元 稅前純益：52,962仟元，每股盈餘：1.64元 | 106頁 |
| 本次募集發行有價證券種類及金額 | 請參閱本公開說明書封面 | |
| 發 行 條 件 | 請參閱本公開說明書封面及第53頁 | |
| 募集資金用途及預計產生效益概述 | 詳閱公開說明書第47頁 | |
| 本次公開說明書刊印日期：93年5月4日 | 刊印目的：發行國內第一次無擔保轉換公司債申報用 | |
| 其他重要事項之扼要說明及參閱本文之頁次：略 | | |

目 錄

| | |
|--|----|
| 壹、公司概況 | |
| 一、公司簡介..... | 1 |
| (一)設立日期..... | 1 |
| (二)總公司、分公司及工廠之地址及電話..... | 1 |
| (三)公司沿革..... | 1 |
| 二、公司組織..... | 2 |
| (一)關係企業..... | 2 |
| (二)董事及監察人資料..... | 3 |
| 三、資本及股份..... | 5 |
| (一)股本形成經過..... | 5 |
| (二)最近股權分散情形..... | 5 |
| (三)最近二年度每股市價、淨值、盈餘、股利及相關資料..... | 7 |
| (四)員工分紅及董事、監察人酬勞..... | 7 |
| 貳、營運概況 | |
| 一、公司之經營..... | 9 |
| (一)業務內容..... | 9 |
| (二)市場及產銷概況..... | 19 |
| 二、固定資產及其他不動產..... | 24 |
| (三)本公司及子公司最近二年度重大資產買賣情形..... | 24 |
| 三、轉投資事業..... | 24 |
| (一)轉投資事業概況..... | 24 |
| (二)最近二年度及截至公開說明書刊印日止，子公司取得或處分 本公司股票之情形..... | 25 |
| 四、重要契約..... | 25 |
| 五、營運概況其他必要補充說明事項..... | 26 |
| (一)訴訟或非訟事件..... | 26 |
| 參、發行計劃及執行情形 | |
| 一、本次現金增資資金運用計畫分析..... | 27 |
| 二、本次受讓他公司股份發行新股..... | 32 |
| 三、本次併購發行新股..... | 32 |
| 肆、財務概況 | |
| 一、最近五年度簡明財務資料..... | 38 |
| (一)財務分析..... | 38 |
| 二、財務報表..... | 40 |
| (一)最近二年度財務報表..... | 40 |
| (二)九十三年度財務預測..... | 40 |
| (三)最近一年度經會計師查核簽證之母子公司合併財務報表..... | 40 |

| | |
|---|----|
| (四)公開說明書刊印日前最近期經會計師查核簽證之財務報表 | 40 |
| (五)最近三年度財務預測達成情形 | 40 |
| 三、財務概況其他重要事項應記載事項 | 40 |
| (一)最近二年度及截至公開說明書刊印日止，有發生公司法第一 百八十五條之情事 | 42 |
| 伍、財務狀況及經營結果之檢討分析與風險管理 | |
| 一、財務狀況之檢討與分析 | 63 |
| 二、經營結果之檢討與分析 | 64 |
| 三、現金流量之檢討與分析 | 66 |
| 四、最近年度重大資本支出對財務業務之影響 | 66 |
| 五、最近年度轉投資政策，其獲利或虧損之主要原因、改善計畫及未來 一年投資計畫 | 66 |
| 六、風險管理應分析評估事項 | 67 |
| 七、其他重要事項 | 68 |
| 陸、特別記載事項 | |
| 一、內部控制制度執行狀況 | 69 |
| 二、信用評等機構所出具之評等報告 | 69 |
| 三、證券承銷商評估總結意見 | 69 |
| 四、律師法律意見書 | 69 |
| 五、由發行人填寫並經會計師複核之案件檢查表彙總意見 | 69 |
| 六、本次募集與發行有價證券於申報生效（申請核准）時經證期會通知 應補充揭露事項 | 69 |
| 七、最近年度及截至公開說明書刊印日止董事或監察人對董事會通過 重要決議有不同意見且有記錄或書面聲明者，其主要內容 | 69 |
| 八、最近年度及截至公開說明書刊印日止，上市上櫃公司治理運作情形 及其改善計畫或因應措施 | 69 |

壹、公司概況

一、公司簡介

(一)設立日期：民國69年11月18日

(二)總公司、分公司及工廠之地址及電話：

| 總公司、分公司 及工廠 | 地址 | 電話 |
|----------------|----------------------------|----------------|
| 總公司 | 台北市吉林路 308 之 3 號 4 樓 | (02) 2299-3955 |
| 工廠 | 台北縣五股工業區五工一路 123 號 1 樓 | (02) 2299-3955 |
| 台中營業所 | 台中市西屯區河南路 2 段 262 號 7 樓之 8 | (04) 2452-2822 |
| 台南營業所 | 台南縣永康市忠孝路 47 號 | (06) 313-0663 |
| 高雄營業所 | 高雄市永富街 79 號 | (07) 331-2204 |

(三)公司沿革：

民國 69 年：和椿貿易股份有限公司成立。

民國 70 年：開始進口業務，代理自潤軸承、線性軸承等工業傳動驅動零組件。

民國 77 年：與日本 OILES 工業株式會社合資，於桃園成立自潤元件股份有限公司，生產自潤軸承。

民國 78 年：轉投資公司 Plenty Island (Thai) Co., Ltd 成立於泰國曼谷。

民國 81 年：自行研發之 α 系列伺服及步進系統澆口剪斷機於國內外販售推廣。

民國 83 年：和椿貿易更名為和椿事業股份有限公司，除進出口業務外，增加生產，工廠設於桃園。

民國 85 年：1. β 系列多軸多功能機器人及 Σ 單軸機器手臂於國內外販、推廣。
2. FA 及生產部門 ISO-9002 認證取得。

民國 86 年： β 系列多軸多功能機器人獲台灣精品標誌及第七屆國家形象獎銀質獎。

民國 87 年：1. 子公司 Aurotek Japan, Inc. 成立於日本東京。
2. γ -S168 PC 板切割機獲台灣精品標誌。

民國 88 年：1. 傳動及建機部門 ISO-9002 認證取得。
2. UNA 單軸及 IRUS 多軸運動控制器獲台灣精品標誌及第九屆國家形象獎金質。

民國 90 年：1. 榮獲第十屆國家磐石獎、第四屆小巨人獎、第八屆創新研究獎。
2. 子公司和椿自動化(上海)有限公司成立於上海外高橋。
3. 子公司 Aurotek Singapore Pte, Ltd. 成立於新加坡。
4. 子公司制震科技股份有限公司成立於台北市。
5. 和椿事業股份有限公司更名為和椿科技股份有限公司。

民國 91 年：股票上櫃。

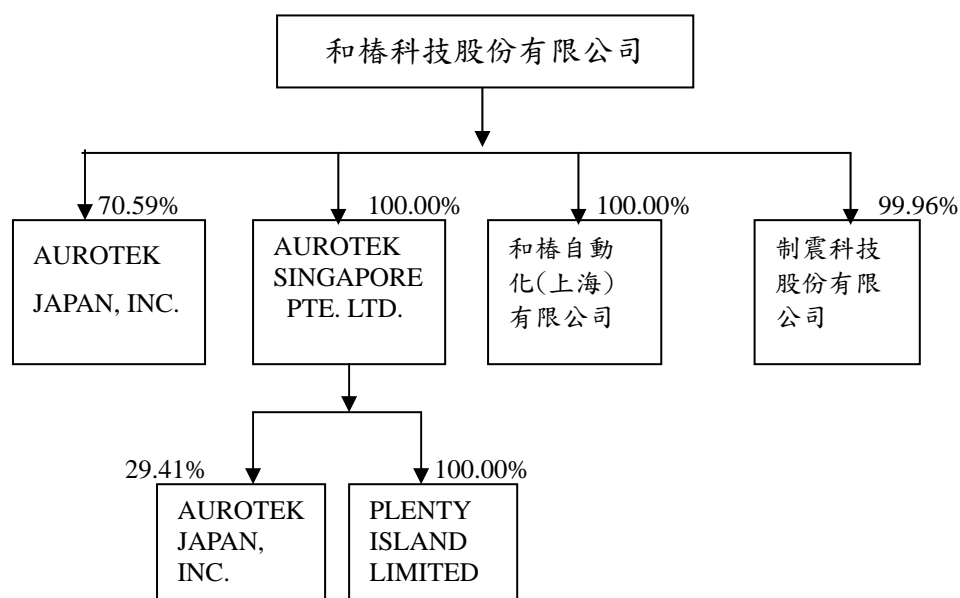
民國 92 年：1. laser diode 對光及雷射鐳接系統入圍國家產品形象獎。
2. 跨入生物科技應用領域，開發生物顯微鏡用自動平台。

3.高速高精度多軸塗膠機獲台灣精品標誌及第九屆國家形象獎銀質。
 民國 93 年：自動光纖耦光雷射焊接系統獲台灣精品標誌。

二、公司組織

(一) 關係企業

1.關係企業圖



2.與關係企業之關係及相互持股情

92 年 12 月 31 日；單位：仟股；新台幣仟元

| 關係企業公司名稱 | 與公司之關係 | 持有本公司股份 | | 本公司持有關係企業股份 | | |
|-----------------------------|--|---------|---------|-------------|---------|------------------|
| | | 股數 | 持股比例(%) | 股數 | 持股比例(%) | 投資金額 |
| AUROTEK JAPAN, INC. | 本公司持有其有表決權之股份超過半數 | — | — | 480(股) | 70.59 | 日幣 24,000,000 |
| 和椿自動化(上海)有限公司 | 本公司出資額超過其資本總額半數 | — | — | — | 100.00 | 美金 700,000 |
| 制震科技股份有限公司 | 本公司持有其有表決權之股份超過半數 | — | — | 499 | 99.96 | 4,998 |
| AUROTEK SINGAPORE PTE. LTD. | 本公司持有其有表決權之股份超過半數 | — | — | 184 | 100.00 | 美金 100,000 |
| PLENTY ISLAND LIMITED | 本公司子公司 AUROTEK SINGAPORE PTE. LTD. 持股超過 50% 之子公司 | — | — | 100 | 99.99% | 港幣 99,999 |

(二)董事及監察人資料

1.主要經(學)歷、選(就)任日期等資訊

93年4月17日

| 職稱 | 姓名 | 初次選任日期 | 選任日期 | 任期 | 選任時持有股份 | | 現在持有股數 | | 配偶、未成年子女現在持有股份 | | 利用他人名義持有股份 | | 主要經(學)歷 | 目前兼任本公司及其他公司之職務 | 具配偶或二親等以內關係之其他主管、董事或監察人 | | |
|-------|------------------------|---------|---------|----|-----------|---------|-----------|---------|----------------|---------|------------|---------|---|---|-------------------------|---------|----|
| | | | | | 股數 | 持股比例(%) | 股數 | 持股比例(%) | 股數 | 持股比例(%) | 股數 | 持股比例(%) | | | 股數 | 持股比例(%) | 職稱 |
| 董事長 | 和椿行銷顧問(股)公司 代表人：張永昌 | 90.5.24 | 91.5.30 | 3年 | 4,604,000 | 32.42 | 6,325,000 | 22.59 | — | — | — | — | 日本產業能率短期大學經營學系 光和貿易(股)公司 | 自潤元件工業股份有限公司、Aurotek Japan, Inc.、和椿自動化(上海)有限公司、及上海自潤軸承有限公司之董事長；Aurotek Singapore Pte. Ltd. 及 PLENTY ISLAND Limited之董事 | — | — | — |
| 董事 | 游景熙 | 75.9.16 | 91.5.30 | 3年 | 867,360 | 6.11 | 1,392,815 | 4.97 | — | — | — | — | 大同高工 台灣引擎波司(股)公司副總經理 | 和椿科技股份有限公司駐在董事 | — | — | — |
| 董事 | 李正模 | 90.5.24 | 91.5.30 | 3年 | 278,000 | 1.96 | 527,505 | 1.88 | 92,661 | 0.33 | — | — | 日本專修大學 | 寶山建設股份有限公司協理 | — | — | — |
| 獨立董事 | 許明仁 | 91.5.30 | 91.5.30 | 3年 | — | — | 50,600 | 0.18 | — | — | — | — | 中原大學電子工程學士 宏碁電腦軟體工程師 精英電腦(股)公司總經理 | 精英電腦(股)公司副董事長 邦丞電子科技(股)公司董事長 | — | — | — |
| 獨立董事 | 吳鴻祺 | 91.5.30 | 91.5.30 | 3年 | — | — | — | — | — | — | — | — | 波斯頓大學財務金融博士候選人 美國ADL管理學院MBA 經濟部中小企業處主任秘書 中國輸出入銀行理事 中小企業信保基金常務董事 | 華人創意股份有限公司董事長 | — | — | — |
| 監察人 | 王文鳳 | 註 | 91.5.30 | 3年 | 959,100 | 6.75 | 1,541,592 | 5.51 | — | — | — | — | 淡江大學中文系學士 | 先恩國際有限公司董事長 好參實業有限公司負責人 | | | |
| 監察人 | 林獻詩 | 90.5.24 | 91.5.30 | 3年 | 67,200 | 0.47 | 82,665 | 0.30 | — | — | — | — | 台灣科技大學工業管理學系 和椿科技(股)公司總經理室襄理 聯成石化(股)企劃專員 | 自潤元件工業股份有限公司總經理 | | | |
| 獨立監察人 | 陳明村 | 91.5.30 | 91.5.30 | 3年 | — | — | 50,600 | 0.18 | — | — | — | — | 交通大學管研所 | 精英電腦(股)公司總經理 展英電腦董事長 | | | |

註：78.6.17 初任董事，90.5.24 轉任監察人。

2.法人股東之主要股東

93年4月17日

| | |
|--------------|-------------|
| 法人股東名稱 | 法人股東之主要股東 |
| 和椿行銷顧問股份有限公司 | 張永昌、張以昇、王文鳳 |

3.董事及監察人資料

93年4月17日

| 姓名 | 條件 | 是否具有五年以上商務、法律、財務或公司業務所須之工作經驗 | 符合獨立性情形 | | | | | | | 備註 |
|------------------------|----|------------------------------|---------|---|---|---|---|---|---|----|
| | | | 1 | 2 | 3 | 4 | 5 | 6 | 7 | |
| 和椿行銷顧問(股)公司 代表人：張永昌 | | √ | | | √ | | | | √ | |
| 游景熙 | | √ | √ | | √ | √ | √ | √ | √ | |
| 李正模 | | √ | √ | | √ | √ | √ | √ | √ | |
| 許明仁 | | √ | √ | √ | √ | √ | √ | √ | √ | |
| 吳鴻祺 | | √ | √ | √ | √ | √ | √ | √ | √ | |
| 王文鳳 | | √ | √ | | | | | √ | √ | |
| 林獻詩 | | √ | | √ | √ | | | √ | √ | |
| 陳明村 | | √ | √ | √ | √ | √ | √ | √ | √ | |

註1：欄位多寡視實際數調整。

註2：各董事、監察人符合下述各條件者，請於各條件代號下方空格中打“√”。

- (1) 非為公司之受僱人或其關係企業之董事、監察人或受僱人。但其兼任母公司或子公司之獨立董事、獨立監察人者，不在此限。
- (2) 非直接或間接持有公司已發行股份總額百分之一以上或持股前十名之自然人股東。
- (3) 非前二項人員之配偶或其二親等以內直系親屬。
- (4) 非直接持有公司已發行股份總額百分之五以上法人股東之董事、監察人、受僱人或持股前五名法人股東之董事、監察人、受僱人。
- (5) 非與公司有財務、業務往來之特定公司或機構之董事、監察人、經理人或持股百分之五以上股東。
- (6) 非為最近一年內提供公司或關係企業財務、商務、法律等服務、諮詢之專業人士、獨資、合夥、公司或機構團體之企業主、合夥人、董事(理事)、監察人(監事)、經理人及其配偶。
- (7) 非為公司法第二十七條所訂之法人或其代表人。

註3：擔任公司獨立董事或獨立監察人者，如有兼任其他公司獨立董事或獨立監察人情事，應備註說明兼任家數。

三、資本及股份

(一)股本形成經過

| 年月 | 發行 價格 (元) | 核定股本 | | 實收股本 | | 備註 | | |
|-------|-----------------|------------|------------|------------|------------|--|----------------------|-------------------------|
| | | 股數 (仟股) | 金額 (仟元) | 股數 (仟股) | 金額 (仟元) | 股本來源 | 以現金以 外財產抵 充股款者 | 其他 |
| 87.07 | 10 | 8,000 | 80,000 | 8,000 | 80,000 | 盈餘轉增資 | — | — |
| 90.07 | 10 | 32,000 | 320,000 | 14,200 | 142,000 | 現金增資 30,000 仟元 盈餘轉增資 32,000 仟元 | — | — |
| 91.07 | 10 | 32,000 | 320,000 | 21,880 | 218,800 | 現金增資 25,000 仟元 盈餘轉增資 37,600 仟元 資本公積轉增資 14,200 仟元 | — | 台財證一字第 09101313555 號 |
| 92.08 | 10 | 45,000 | 450,000 | 28,000 | 280,000 | 盈餘轉增資 39,320 仟元 資本公積轉增資 21,880 仟元 | — | 台財證一字第 0920128651 號 |

(二)最近股權分散情形

1.主要股東名單

股權比例達5%以上之股東或股權比例占前10名之股東名稱、持股數額及比例。

93年4月17日

| 主要股東名稱 | 股份 持有股數(股) | 持股比例(%) |
|--------------|---------------|---------|
| 和椿行銷顧問股份有限公司 | 6,325,000 | 22.59% |
| OILES 工業株式會社 | 1,912,680 | 6.83% |
| 王文鳳 | 1,541,592 | 5.51% |
| 游景熙 | 1,392,815 | 4.97% |
| 游麗娟 | 1,177,000 | 4.20% |
| 林宜靜 | 1,071,000 | 3.83% |
| 王永言 | 794,040 | 2.84% |
| 王美琴 | 726,950 | 2.60% |
| 張永昌 | 599,369 | 2.14% |
| 賴錫志 | 574,041 | 2.05% |

2.最近二年度及當年度董事、監察人及持股比例超過百分之十以上股東放棄現金增資認股之情形：

(1)董事、監察人及大股東放棄現金增資認股情形

本公司92年度未辦理現金增資，而91年度辦理之現金增資董事、監察人及大股東放棄現金增資認股情形如下表：

| 職稱 | 姓名 | 91年度 | | 92年度 | | 93年度截至 公開說明書刊印日止 | |
|------|----------------------|----------|----------|----------|----------|---------------------|----------|
| | | 可認 股數 | 實認 股數 | 可認 股數 | 實認 股數 | 可認 股數 | 實認 股數 |
| 董事 | 和椿行銷 顧問股份 有限公司 | 600,600 | 600,600 | — | — | — | — |
| 法人代表 | 張永昌 | 134,482 | 112,244 | — | — | — | — |
| 董事 | 游景熙 | 130,104 | 130,104 | — | — | — | — |
| 董事 | 李正模 | 41,700 | 41,700 | — | — | — | — |
| 董事 | 許明仁 | — | 40,000 | — | — | — | — |
| 董事 | 吳鴻祺 | — | — | — | — | — | — |
| 監察人 | 王文鳳 | 143,865 | 123,865 | — | — | — | — |
| 監察人 | 陳明村 | — | 40,000 | — | — | — | — |
| 監察人 | 林獻詩 | 10,080 | 2,000 | — | — | — | — |

(2)董事、監察人及大股東放棄現金增資洽關係人認購情形：

| 日期 | 認購人姓名 | 與公司、董事、監察人、持 股比例百分之十以上股東之 關係 | 認購股數 (股) | 價格 (元) |
|------|-------|------------------------------------|-------------|-----------|
| 91.6 | 張以昇 | 董事二親等以內親屬 | 10,000 | 25 |
| 91.6 | 張郁欣 | 董事二親等以內親屬 | 10,000 | 25 |
| 91.6 | 王文瑛 | 監察人二親等以內親屬 | 10,000 | 25 |
| 91.6 | 王悅瓊 | 監察人二親等以內親屬 | 10,000 | 25 |
| 91.6 | 許明仁 | — | 40,000 | 25 |
| 91.6 | 陳明村 | — | 40,000 | 25 |

(三)最近二年度每股市價、淨值、盈餘、股利及相關資料

單位：新台幣元；股

| 項目 | | 年度 | | |
|-------------|-----------------|--------|--------|--------|
| | | 91年 | 92年 | |
| 每股市價 | 最高 | 35.10 | 49.60 | |
| | 最低 | 31.10 | 25.30 | |
| | 平均 | 32.76 | 34.52 | |
| 每股淨值 | 分配前 | 15.24 | 13.16 | |
| | 分配後(註1) | 14.79 | — | |
| 每股盈餘 | 加權平均股數(仟股) | | 20,630 | 28,000 |
| | 每股盈餘 (註2) | 追溯調整前 | 2.68 | 1.64 |
| | | 追溯調整後 | 1.78 | 1.40 |
| 每股股利 | 現金股利 | | 0.40 | 0.28 |
| | 無償 配股 | 盈餘配股 | 1.65 | 1.12 |
| | | 資本公積配股 | 1.00 | 0.58 |
| | 累積未付股利(註3) | | — | — |
| 投資報酬 分 析 | 本益比(註4) | | 12.22 | 21.05 |
| | 本利比(註5) | | 81.90 | 123.29 |
| | 現金股利殖利率(%) (註6) | | 0.01 | 0.01 |

註1：依據次年度股東會決議分配之情形填列。

註2：如有因無償配股等情形而須追溯調整者，應列示調整前及調整後之每股盈餘。

註3：權益證券發行條件如有規定當年度未發放之股利得累積至有盈餘年度發放者，應分別揭露截至當年度止累積未付之股利。

註4：本益比=當年度每股平均收盤價/每股盈餘。

註5：本利比=當年度每股平均收盤價/每股現金股利。

註6：現金股利殖利率=每股現金股利/當年度每股平均收盤價。

註7：92年度配發之股利係預計數，尚未提報93年股東會決議通過。

(四)員工分紅及董事、監察人酬勞

1. 公司章程所載員工分紅及董事、監察人酬勞之成數(範圍)

本公司年度總決算如有盈餘，除依法提繳稅款及彌補以往年度虧損外，應先就其餘額提列百分之十之法定盈餘公積，並依證券交易法第四十一條第一項規定提列特別盈餘公積，再就其餘額提撥董事及監察人酬勞百分之二，其餘連同以前年度未分配盈餘由董事會就其全部或一部擬具分配議案，提請股東會決議分派之，其中員工紅利至少百分之五，其餘為股東股息及紅利（原則上股東股息及紅利中，現金股利至多百分之二十）。

2.盈餘分配議案業經董事會通過，尚未經股東會決議者：

本公司於93年3月16日經董事會決議分派92年度盈餘如下，惟尚未經93年股東會通過。

和椿科技股份有限公司
九十二年度盈餘分配表

| | 單位：新台幣元 |
|---------------------------|---------------------|
| 期初未分配盈餘 | \$1,431,128 |
| 加：以前年度處分固定資產利益之資本公積轉列保留盈餘 | 44,232 |
| 加：本期稅後純益 | <u>45,944,376</u> |
| 本期可分配盈餘 | \$47,419,736 |
| 盈餘分配項目： | |
| 減：提列法定盈餘公積 | \$4,598,860 |
| 提列特別盈餘公積 | 334,315 |
| 員工紅利 | 2,100,000 |
| 董監酬勞 | 820,312 |
| 股東股息及紅利 | 39,200,000 |
| 股票股利（每股 1.12 元） | \$31,360,000 |
| 現金股利（每股 0.28 元） | 7,840,000 |
| | <u>\$47,053,487</u> |
| 期末未分配盈餘 | <u>\$ 366,249</u> |

3.盈餘分配議案業經股東會決議資訊：無。

4.上(91)年度盈餘用以配發員工分紅及董事、監察人酬勞之情形

91 年度盈餘用以配發員工紅利及董事、監察人酬勞之擬議與實際配發情形並無差異，其分派情形如下：

(1)配發員工股票紅利新台幣 3,218,000 元及董監事酬勞 996,335 元。

(2)92 年度股東會並未決議配發員工現金紅利。

貳、營運概況

一、公司之經營

(一)業務內容

1.業務範圍

(1)主要業務內容

本公司所營業務分為自動化系統業務、自動化傳動組件業務及安全裝置系統整合業務等。

(2)營業比重

單位：新台幣仟元

| 產 品 | 92年度 | |
|------------|---------|---------|
| | 金額 | 營業比重(%) |
| 自動化系統業務 | 496,484 | 61.01 |
| 自動化傳動組件業務 | 213,242 | 26.21 |
| 安全裝置系統整合業務 | 48,385 | 5.95 |
| 其他 | 55,575 | 6.83 |
| 合 計 | 813,686 | 100.00 |

(3)目前之商品及服務項目

- A. 自動化系統業務
- B. 自動化傳動組件業務
- C. 安全裝置系統整合業務

(4)計劃開發之新產品

- ①Dos 及 Windows 即時多工控制系統
- ②PCB 基板自動檢測機
- ③雷射二維條碼印刻設備
- ④TFT-LCD 雷射修補裝置

2.產業概況

(1)產業之現況與發展

自動化產業過去一向被定位為傳統產業，惟隨臺灣經濟轉型快速，以往依賴低廉人力市場之優勢不復存在，產業自動化成為提升競爭力之必然發展方向。有鑑於此，經濟部工業局於90年起規劃推動為期四年之「製造業自動化技術能力提升計畫」，目的即在於透過政策與環境面所營造並推動之自動化策略，一方面提升產業自動化之整合效能與總體能力，另一方面促進國內自動化產業發展，提高供給能力與服務能量，以達到降低成本、縮短交期、快速回應效能，並提升國家整體產業競爭力。根據經濟部統計處調查指出，92年國內自動化設備值比已攀升至71.42%，意謂我國自動化產業發展已得到相對程度成長。

本公司最初係以代理線性軸承、滑軌等各類傳動驅動零組件為主，鑑於企業長遠發展考量，本公司除不斷擴增產品線並成功取得多項日系大廠自動化零

組件產品、安全裝置系統如隔震制振系統及自動排煙系統產品之代理合約外，並逐漸發展出技術維修的售後服務，乃至建立 PC-Based 控制器之核心技術以及擁有自有品牌行銷世界，以整合技術與應用市場並提供客戶 total solution 為目標，自行開發與產製自動化系統產品包括 PCB 基板切割機、焊錫機、塗膠機及自動控制器等。綜觀本公司自製或代理之各項產品如電子資訊產業製程設備、自動化控制系統、自動化驅動組件、自動化傳動組件或安全裝置系統，涉及產業層面廣泛，涵蓋電子資訊產業、通訊產業、精密製造業、汽機車製造業、鋼鐵製造業、機電製造業，以及公共工程及房地產業等，景氣動向與上述相關產業供需狀況緊密相連。以下酌就本公司目前主要業務範疇包括自動化控制系統、自動化傳動組件及安全裝置系統整合等之相關產業概況逐一說明：

① 自動化系統

自動化系統包括運動控制器、伺服馬達等產品，主係控制並驅動機器設備之運動方向、移動幅度等，以精確執行指令並完成製程動作，為所有精密自動化電子設備不可或缺的主要基礎零件。由於電子產品朝輕薄短小化發展，對製程技術要求更多精密的微化處理程序，舉凡半導體產業、印刷電路板產業、電子資訊產業、精密製造業之產能設備皆須使用自動化系統以提升產品良率及產出量能，且隨製造所需之尖端科技技術不斷創新與突破，自動化系統之整合與運用能力、品質穩定度更是驅動製程技術提升的原動力，故自動化系統產品在機械設備各項零組件中因技術門檻較高及佔成本比重相對較大而具有關鍵性影響力，其市場需求隨半導體、印刷電路板、電子資訊、精密製造等相關產業之景氣變化、資本支出增減及設備升級需求強弱程度而起伏。

在半導體產業景氣方面，全球半導體市場規模在 2000 年以前係維持成長趨勢，千禧年換機熱潮過後，2001 年隨全球景氣快速降溫而陷入供需失衡的泥沼，所幸在經歷為期近三年的休養生息後，供給面已有效受到抑制，產業景氣隨 PC、手機及消費性電子產品等換機、功能升級需求湧現而出現復甦的曙光，根據 Gartner Dataquest 資料（參表一），2003 年全球半導體產業之資本支出約 289 億美元，較 2002 年微幅成長 5.7%，2004 年由於全球景氣明顯好轉，企業投資、個人電腦升級以及終端消費性電子產品市場需求暢旺，預估半導體產業整體資本支出將可望達 371 億，較去年成長 28.2%；另觀諸國內晶圓大廠資本支出，聯電於去年年底大舉購置機器設備 77 億元，預計 2004 年支出金額將高達 21.2 億美元，而台積電亦通過大幅擴充產能計畫，預估今年設備投資 20 億美元，且目前產能利用均處於滿載狀態，顯示半導體景氣展望樂觀；此外，根據 IDC 研究指出個人電腦需求於 2003 年下半年起明顯回升，預估 2004 年全球個人電腦出貨量將再攀高峰，成長率達 11%。綜上，半導體及電腦資訊相關等產業景氣復甦態勢確立，連帶衍生對上游自動化系統產品之需求亦將隨之上揚。

自動化系統業務由於下游客戶廣佈，除針對不同客戶製程功能特性量身訂做，以客戶需求為導向外，尚須強調專業設計與整合技術能力。而本公司擁有完整的自動化零組件代理線，產品線較其他國內同業豐富，同時本公司亦與多家國外大廠合作（作為在台的代理及維護廠商）以掌握維修技術優

勢，包括 SONY 的自動化生產設備、OMRON 的 PCB 檢測設備、NTN 的 LCD 雷射檢測設備；此外，本公司累積逾 20 年對零組件及設備代理經驗，準確掌握各種零組件、機器設備之性能與應用，並得以順利自行開發出自動化機械設備，產品線愈形完整，近年來該項業務持續成長，未來隨著半導體、電腦資訊及精密機械產業景氣翻揚，前景應屬樂觀。

表一：全球半導體鏈資本支出

單位：百萬美元

| 項目\年度 | 2002 年 | 2003 年 | 2004 年 |
|--------------------------|--------------------|------------------|-------------------|
| 全球半導體廠(含設備及材料) 資本支出 | 27,393 (-38.5%) | 28,943 (5.7%) | 37,109 (27.9%) |
| 全球半導體設備廠(含設備及材料) 資本支出 | 20,715 (-29.0%) | 21,742 (5.0%) | 29,544 (35.9%) |
| 上游晶圓製造設備資本支出 | 16,203 (-31.5%) | 16,464 (1.6%) | 22,071 (34.1%) |
| 下游封裝設備資本支出 | 2,344 (-21.6%) | 2,922 (24.7%) | 4,023 (37.7%) |
| 下游測試設備資本支出 | 2,168 (-14.9%) | 2,356 (8.7%) | 3,450 (46.4%) |

資料來源：Gartner Dataquest, 2003.12

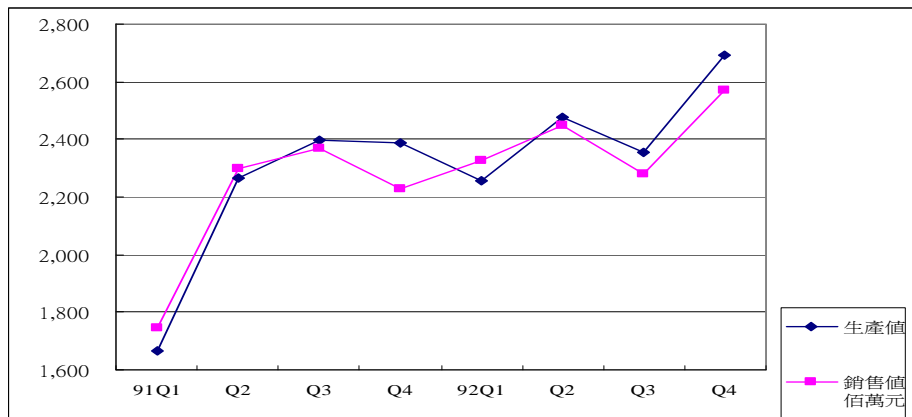
註：括號內數據係年成長率

② 自動化傳動組件

自動化傳動組件包括自潤軸承、螺桿、滑軌、滑座、萬向接頭、及直線運動系列組件等，為電子設備、汽車、機車、鋼鐵、機電等機械製造工業之必要元件，故其景氣較不受單一市場變化影響。此外，自動化傳動組件多為代理模式，業者為維持所經銷代理自動化傳動組件貨源及進貨價格穩定，與供應商多保持長久良好之合作關係，且簽訂有經銷代理契約以保障產品代理權。

近年來隨景氣逐步回溫，屬於基礎工業製造元件之軸承市場規模亦呈成長趨勢，根據台灣經濟研究院統計顯示，軸承齒輪自動傳動裝置之產銷值年複合成長率均在 20% 以上，且目前國內外經濟狀況明顯轉佳，機械零組件通路雖屬成熟產業，較不具成長爆發力，然隨著台灣半導體設備及電子資訊自動化設備之自製率提昇，仍將帶動國內自動化傳動組件業務持續發展，根據 Global Insight Inc. 93 年 2 月最新資料預估，今年全球經濟成長率將由去年 2.6% 提高至 3.8%，為自 2001 年來新高，顯示世界經濟正朝持續復甦(sustained recovery) 方向邁進，另據行政院主計處預估，我國 93 年經濟表現將由去年「外熱內冷」轉為「外熱內溫」局面，預測全年經濟成長率為 4.74%，較去年 11 月預測之 4.10% 上修 0.64 個百分點，由此觀之，自動化傳動組件業務未來表現亦應不弱。

圖一：最近二年度軸承齒輪自動傳動裝置產銷值趨勢



資料來源：台灣經濟研究院，商品產銷存統計資料庫

本公司憑藉對自動化機械零組件市場供需的敏感度，加上累積 20 餘年的經銷經驗，代理日本 OILES、黑田精工 (KURODA)、椿本精工 (TSUBAKIMOTO)、SIGMA 精機、歐洲 SKF、美國 THOMSON 等知名廠商產製之自潤軸承、直線軸承、滾珠螺桿、直線滑軌、鋼珠滑軌、高精密 X-Y Stage 等多種產品，因應客戶不同之需求，並提供其一次購足之便利性，在國內傳動零組件之經銷代理上已占有一席之地，未來該項業務應仍可維持穩定成長。

③安全裝置系統整合

本公司安全裝置系統可分為自動排煙系統及結構隔震制振裝置，除產品之代理銷售外，亦協助廠商施工。自動排煙系統產品（排煙窗）係提供科技廠房、智慧型辦公大樓、醫院、飯店及體育館等全套完整自動排煙系統，藉由引導濃煙以降低火災煙害損傷程度。近年來隨國內密閉式及高樓建築物日益增多，消防法規日趨嚴格，根據消防法規「各類場所消防安全設備設置標準」第 18、189 條規定排煙設備為建築物必要設備，目前國內自動排煙系統產品生命週期係處於成長期，競爭逐漸白熱化，市場上充斥各項模仿產品及低價競爭手法，惟基於安全性及可靠性考量，品牌知名度及技術品質將是提升市場佔有率之主要關鍵。而本公司所代理之 CABLES 品牌在日本市佔率第一名，且對排煙窗之設計與施工擁有 30 餘年之經驗，本公司承襲 CABLES 自動排煙系統之品牌形象及口碑，亦有助於國內市場之持續拓展。

另結構隔震制振裝置則用於建築物之隔震制振或一般設備輕量或微量震動之抑止與消除。臺灣由於位處環太平洋地震帶，減震即為我國防災之重要課題，再者臺灣地狹人稠，土地取得不易，遂導致土木結構愈趨細長，諸如建築物高度日增、橋柱長度與橋樑跨度日趨加大，加上國內高科技產業蓬勃發展，其生產及研究用之建築物對耐震之要求與使用規格標準較嚴謹，此外，高鐵、大樓、橋樑及公共設施等亦均有隔震制振之需求，因而對結構抗震耐震之強度與勁度要求亦隨之提升，尤其 921 地震後，國人對防震建物與設備更加重視，而政府亦於 91 年 3 月就建物使用之隔震系統頒佈「建築物隔震設計規範」，要求建築物構造之耐震設計、地震力及結構系統符合一定

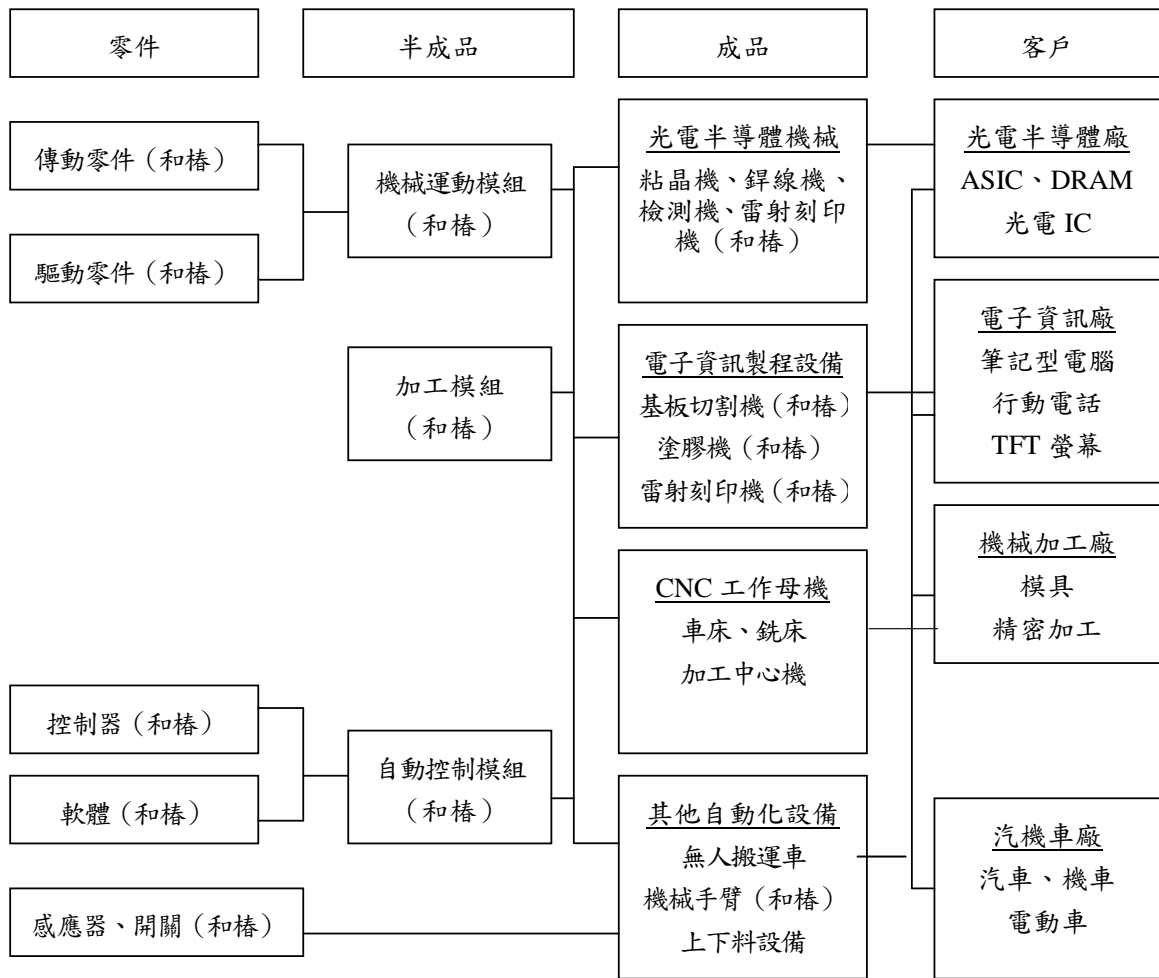
標準，加上基於對生命及財產安全之重視，國人對公共及私有建築結構之隔震制振要求提高，未來國內市場對此類產品將愈趨重視。

由國內經濟狀況與房地產景氣指標觀之，根據內政部統計資料指出，92年所核發之建築物建照較91年成長36.27%，而內政部建研所公佈之2003年第四季房地產景氣對策信號綜合判斷分數較上一季上揚，為近四年半來首次出現代表景氣好轉的綠燈，房地產景氣領先指標已連續兩季上升，故在建築產業後市看俏、高鐵及捷運持續施工、「新十大建設」亦可望於今年起陸續動工下，預期亦將帶動自動化排煙系統及隔震制振產品之需求向上。

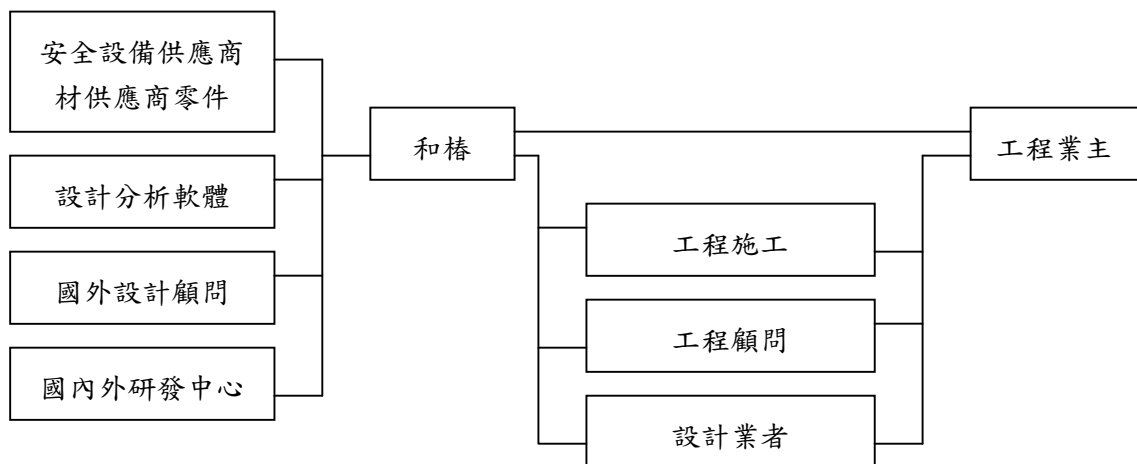
(2) 產業上、中、下游之關聯性

本公司設立初期係以代理螺桿、滑軌、滑座、自潤軸承、萬向接頭及直線運動系列等機械設備傳動零組件為主的貿易公司，本著善用與整合資源的理念及為創造公司最大價值，陸續引進自動化設備（包括焊錫機、切割機、雷射加工設備、自動焊錫生產線與圈線機等）及伺服馬達之銷售代理，另亦引進自動排煙系統及結構隔震制振裝置，進而切入設備結構設計、傳動、驅動及自動控制整合技術，並網羅機構設計、軟體設計及系統整合與測試之專業人員成立研發單位，自行開發自動化設備。如今本公司業已能提供從傳動零組件到自動化機械設備，以及消防排煙系統與建築隔震制振之設計、安裝服務，為一橫跨電子、機械及結構工程的整合性設計、生產、銷售、服務公司。以下就傳動零組件及自動化機械設備、安全裝置系統整合業務之上、中、下游關聯性圖示如下：

①傳動零組件及自動化機械設備業務



②安全裝置系統整合業務



(3) 產品發展趨勢

自動化產業特性為：融合多元專業科技之技術與資本密集工業、重經驗傳承且加工層次及附加價值高、種類多、產量小，面對全球經濟互動日趨緊密、資訊與通訊技術快速發展，自動化已跨出企業的領域，從產業，進而國家、區域，最終產生全球性的串聯發展。

自動化是一種整合性科技，須同時透過跨領域合作以及上中下游緊密結合，才能真正落實研發成果，未來隨資訊產品朝輕薄短小趨勢發展，製程設備對自動化控制系統之功能效用及精密度要求將越高，加以面對激烈的國際競爭、產品生命週期逐漸縮短以及少量多樣的產品需求，企業對工業自動化生產的導入及自動化系統的整合需求亦相對提升，惟有擴大輔導自動化軟體開發、研發高速、精密及 PC-Based 控制器等利基型產品，並積極整合市場資訊，適時引入產品相關知識與應用技術，對客戶提供一次購足及全方位最佳服務，方能提升競爭力並擴大市場利基。

在安全系統裝置方面，自動排煙系統未來係朝精緻化及簡單化發展，並能顧及施工牆面之原有結構及其外觀美化之趨勢發展。另在結構隔震制振系統方面，未來則朝專業分工及價格普及化方向發展，並結合專業之研發機構以驗證產品效益，同時發展相關設計方法以提高隔震制振裝置的效能，增加產品整體之競爭力。

(4) 產品競爭情形

① 國外廠商的競爭：

國外廠商因擁有較先進技術，再加上與電子加工大廠策略聯盟，使得在較先進之設備上佔有領先的地位；但相對於一般機械設備則競爭力稍弱。

② 國內廠商的競爭：

國內因基本機械加工業有不錯的基礎，因此原本就有一些自動化的生產整合廠商從事電子機械設備的生產，近幾年更有許多原本工作母機的生產廠商，為擴大經營面而加入電子設備的生產，如東捷、龍澤及恩德等。

3.技術及研發概況

(1)技術層次

IRUS 多軸控制器競爭產品比較表

| | 和椿 IRUS | 國產運動控制器 盟立 (Mire) | 日產運動控制器 IA Super SEL (G-type) | PLC (泛用型) |
|--------|--------------|----------------------|----------------------------------|--------------|
| 軸數 | 4 | 3 | 4 | 1~4 |
| 程式容量 | 32 組 X 150 步 | 1K 步 | 3K 步 | 4K ~ 6K 步 |
| 記憶體 | EEPROM | RAM + EEPROM | CMOS RAM | EEPROM |
| 補間功能 | 圓弧直線、連續補間 | 直線補間 | 圓弧直線、連續補間 | 點對點 |
| 驅動速度 | 高速驅動(4MPPS) | 無 | 無 | 無 |
| 程式語言 | BASIC LIKE | BASIC LIKE | BASIC LIKE | 階梯圖 |
| I/O 點數 | 24 | 32 | 24 | 8 (可擴充) |
| 連接馬達 | 步進、伺服馬達 | 伺服馬達 | 伺服馬達 | 步進、伺服馬達 |
| 通信功能 | RS 232C | RS 232C | RS 232C | RS 232C |
| 電腦連線程式 | Irusterm | Mire | IA term | 有 |
| 隨插即用 | 有 | 無 | 有 | 無 |

UNA 單軸控制器競爭產品比較表

| | 和椿 UNA | 國產運動控制器 SMC | 日產運動控制器 IA (E-type) | PLC (泛用型) |
|--------|----------------------|----------------|------------------------|--------------|
| 軸數 | 1 | 1 | 1 | 1 |
| 程式容量 | 1 組 X64 步(Max.500 步) | 8 組 X 127 步 | 3000 步 | 100 步以內 |
| 記憶體 | EEPROM | RAM | CMOS RAM | RAM + EEPROM |
| 驅動速度 | 高速驅動 (4MPPS) | 無 | 無 | 無 |
| 程式語言 | BASIC LIKE | BASIC LIKE | BASIC LIKE | 階梯圖 |
| I/O 點數 | 8 | 6 | 24 | 8 (可擴充) |
| 連接馬達 | 步進、伺服馬達 | 伺服馬達 | 伺服馬達 | 步進、伺服馬達 |
| 通信功能 | RS 232C | RS 232C | RS 232C | RS 232C |
| 電腦連線程式 | 有 | 有 | 有 | 有 |
| 隨插即用 | 有 | 有 | 有 | 無 |
| 專用功能 | 送料、分度盤 | 無 | 無 | 無 |

PCB基板切割機比較分析表

| 國別 | 台灣 | 日本 | 美國 |
|----------|------------------------|----------------|------------------|
| 廠商 | 和椿 | SAYAKA | IPTE |
| 機型 | γ -S168 IN-LINE | SAM-CT23BP | PCB ROUTER |
| 行程 | X 軸 | 400mm | 250mm |
| | Y 軸 | 400mm | 350mm |
| | Z 軸 | 50mm | — |
| 移動速度 | X | 750mm/sec | 500mm/sec |
| | Y | 750mm/sec | 500mm/sec |
| | Z | 325mm/sec | 500mm/sec |
| 主軸 | 150W 60,000rpm | 125W 60,000rpm | 40,000~60,000rpm |
| 控制軸數 | 五軸 | 四軸 | 四軸 |
| 控制器 | 自行開發之 PC-Based 控制器 | PLC 可程式邏輯控制器 | PC-Based 控制器 |
| 視覺輔助教導 | 有 | 無 | 有 |
| 電腦連線功能 | 有 | 無 | 有 |
| 直線圓弧切割 | 有 | 有 | 有 |
| 簡易程式教導功能 | 有 | 無 | 無 |

高速高精度多軸塗膠機

| | | | | | |
|---------|-----|-------------|-------------|-----------|-----------|
| 國別 | | 台灣 | 台灣 | 日本 | 日本 |
| 廠商 | | 和椿 | 希得 | JANOME | SONY |
| 機型 | | Ω-9000D | C&D3000 | JR500 | Robot Kid |
| 精度 | | 10um | 20um | 20um | 10um |
| 行程 | X 軸 | 300mm | 300mm | 300mm | 250mm |
| | Y 軸 | 300mm | 300mm | 300mm | 250mm |
| | Z 軸 | 100mm | 100mm | 100mm | 60mm |
| 移動速度 | X | 750mm/sec | 500mm/sec | 500mm/sec | 500mm/sec |
| | Y | 750mm/sec | 500mm/sec | 500mm/sec | 500mm/sec |
| | Z | 750mm/sec | 500mm/sec | 500mm/sec | 500mm/sec |
| 控制軸數 | | 三軸伺服 | 三軸步進 | 三軸步進 | 三軸步進 |
| 控制器 | | 自行開發控制器 | 單晶片控制器 | 單晶片控制器 | 單晶片控制器 |
| 運動控制 | | 三軸直線圓弧 | 直線圓弧 | 直線圓弧 | 三軸直線圓弧 |
| 程式容量 | | 99 組 7000 行 | 99 組 8000 行 | 共 2000 行 | 99 組 |
| 輸送帶連線作業 | | 可 | 不可 | 不可 | 可 |
| 工件荷重 | | 無限制 | 約 5kg 以下 | 3.5kg | 無限制 |

光纖偶光對位系統

| | | | | | |
|--------------|--|----------|----------|------------|----------|
| 國別 | | 台灣 | 台灣 | 日本 | 美國 |
| 廠商 | | 和椿 | 安德越 | Suruga | Newport |
| 重複定位精度 | | 0.5um | — | 0.5um | — |
| 基本解析度 | | 1um | — | 1um | — |
| 最高解析度(微步進分割) | | 0.0125um | 0.05um | 0.025um | — |
| 控制軸數 | | 4 軸 | 4 軸 | 4 軸 | — |
| 控制器 | | PC-BASED | PC-BASED | CE-BASED | PC-BASED |
| 作業系統 | | Win 2000 | Win NT | Windows CE | Windows |
| 自行編輯耦光程式 | | 可 | 可 | 不可 | — |
| 耦光時間 | | 60 sec | 100sec | 60~90 Sec | — |

(2) 研究發展

本公司之各項研發專案主要是由研發部門來執行，針對新產品的規格、功能及成本與專案進度作審查。而開發新產品所需的技術來源則以日本為主、歐美為輔，一般採用合作開發的模式來進行，藉由引進先進的技術來縮短自行開發的時間，並了解市場上的需求動態。合作開發採 50 / 50 的模式，可減少技術的購置成本及降低開發失敗的風險。

本公司的研發作業控管，乃依據 ISO9001 的基本精神，從市場調查與產品規格分析開始到研發專案的確立，乃至於整個開發案的過程和原型機的組裝與測試，都會有定期的新產品開發會議，同時所有的研發階段都有書面的記錄及報告可供追蹤與查考。而在開發進度控制上也利用 PERT 法，作進度及成效的追蹤。

另外對於所需要的新技術，在時程與效率的考量下，本公司內部會經由一定的程序作策略評估後，採用與外部資源結合的方式來共同合作開發，亦有可能先完全委外開發，俟開發完成後再以進行技術移轉的方式來獲得新技術。目前完成的合作案包括有：

①與中華大學機械系技轉 DOS 多工核心技術。

- ②與實踐大學設計學院合作開發irus及una運動控制器之外觀工業設計案。
- ③與工業技術研究院機械工業研究所工業控制器發展部技轉Windows NT多工控制器核心。
- ④與美國Integrated Machine Vision Technology公司合作開發影像處理及應用，包含有軟、硬體部份(如高速影像掃瞄平台、影像對正、影像判別)。
- 另外，亦申請政府研發補助研究，執行“鼓勵新興中小企業開發新技術”，並獲得績優執行廠商表揚。

(3)研究發展人員與其學經歷

| 姓名 | 職稱 | 學歷 | 經歷 |
|------|-------|------------------------------------|---|
| 胡宗和 | 協理 | 牛津大學工程科學博士 高考及格 結構技師 土木技師 | 視窗程式設計、影像處理程式設計、硬體驅動程式設計、運動軌跡計算、即時多工核心開發、數值模擬、應用力學與結構設計 |
| 王崑川 | 經理 | 南台工專 機械科 | 機構設計、運動控制、機電整合、程式設計、電路設計 |
| 郭冠群 | 課長 | 中原大學 電子系 | 運動控制程式設計、安規規劃與測試、電路設計、程式設計、市場分析 |
| 陳宏偉 | 機構工程師 | 新埔技術學院 電機系 | 機電整合、電控系統設計、運動控制電路設計、數位電路設計、程式設計 |
| 岡江隆浩 | 軟體工程師 | 鹿兒島高技 | 視窗程式設計、運動控制軟體開發、即時多工核心開發、韌體設計、電路設計、機電整合 |
| 陳映妤 | 機構工程師 | 東南工專機械科 | 機構設計、應力分析、動態模擬、程式設計 |
| 衛淑娟 | 機構工程師 | 淡江大學機械系 | 機構設計、智慧財產權與專利、市場及產品開發評估 |
| 蘇文賓 | 機構工程師 | 台灣工業技術學院機械系 | 機構設計、應力分析、系統整合 |
| 許嘉豪 | 軟體工程師 | 台灣科技大學機械所碩士 | 視窗程式設計、運動控制軟體開發、即時多工程式、影像處理 |
| 林彰仁 | 軟體工程師 | 中原大學機械所碩士 | 視窗程式設計、運動控制軟體開發、即時多工核心開發 |
| 周和錦 | 軟體工程師 | 東吳大學政治系 | 視窗程式設計、運動控制軟體開發、機電整合 |
| 趙啟棟 | 軟體工程師 | 勤益技術學院機械工程系 | 視窗程式設計、運動控制軟體開發、機電整合 |
| 吳保林 | 軟體工程師 | 輔仁大學數學系 | 視窗程式設計、運動控制程式設計、機構設計 |
| 陳豐元 | 軟體工程師 | 華梵大學機械系 | 視窗程式設計、運動控制軟體開發、系統整合 |
| 丁文信 | 軟體工程師 | 台灣大學應力所碩士 | 視窗程式設計、運動控制軟體開發、系統整合、機電整合、GPS |
| 陳榮瑜 | 軟體工程師 | 屏東科技大學機械所碩士 | 視窗程式設計、運動控制軟體開發、應力分析、機電整合、雷射加工 |
| 曾惠群 | 產品企劃 | 美國州立塞基諾大學企管所碩士 | 機電整合、市場分析 |
| 成尾滿也 | 軟體工程師 | 國立大島商船高等專門學校 | 光通訊元件封裝設備開發光機電整合 |

(4)最近五年度每年投入之研發費用與開發成功之技術或產品

單位：新台幣仟元

| 年度 | 金額 | 項目 |
|----|--------|--|
| 88 | 8,965 | ①多軸多用途機械手臂 ②泛用型控制系統電控設計 ③全自動焊錫機開發 ④全自動鎖螺絲機開發 ⑤全自動塗膠機開發 ⑥多軸控制器系列 ⑦基板切割機開發雙載具雙主軸 ⑧智慧型循跡 PCB 切割機 |
| 89 | 9,271 | ①輕型塗膠機 ②生產線連線型 PCB 基板切割機 ③真空吸盤 ④簡易型檢查機 |
| 90 | 10,105 | ①PCB 雕刻機 ②電路板多用途加工機 ③新型單軸控制器 |
| 91 | 15,815 | ①桌上 AOI 系統 ② γ -S168 windows 版本開發 ③ laser marking 系統 |
| 92 | 17,068 | ① laser diode 對光及雷射銲接系統 ②顯微鏡用電動平台 |

(二)市場及產銷概況

1.市場分析

(1)公司主要商品之銷售地區

單位：新台幣仟元

| 年 度 | | 90 年 | | 91 年 | | 92 年 | |
|------|----|---------|--------|---------|--------|---------|--------|
| 銷售地區 | | 金額 | % | 金額 | % | 金額 | % |
| 內 銷 | | 511,069 | 90.43 | 609,257 | 87.11 | 710,928 | 87.37 |
| 外 銷 | 亞洲 | 48,416 | 8.57 | 89,199 | 12.75 | 99,666 | 12.25 |
| | 其他 | 5,651 | 1.00 | 936 | 0.14 | 3,092 | 0.38 |
| 合 計 | | 565,136 | 100.00 | 699,392 | 100.00 | 813,686 | 100.00 |

(2)主要競爭對手及市場佔有率

本公司目前主要產品為電子資訊產業製程設備、自動化驅動組件、自動化傳動組件、自動化控制系統、自動化傳動系列、自動排煙系統及結構隔震制振裝置，上述產品因無相關機關作銷售統計，因此無法取得有效之市場佔有率。

(3)市場未來供需狀況與成長性

- ①本公司產銷之自動化製程設備主要客戶群為筆記型電腦產業、通訊產業、資訊家電產業及 TFT-LCD 產業等，皆為目前高成長產業，加上各產業要求提高品質、降低成本以提升競爭力，因此積極改善製程、大量引進自動化製程設備，故本類產品將可隨下游產業之蓬勃發展而成長。
- ②本公司代理銷售之建築結構隔震制振系統，因國民所得提高，加上 921 及 331 地震之衝擊，基於對生命及財產安全之重視，國人對於公共及私有建築結構之隔震制振要求提高，因此本類產品於未來幾年內在國內市場將有機會維持成長。
- ③適用於消防法第 28、189 及 190 條規定之自動排煙設備，因國內密閉式及高樓建築日益增多，為求公共安全，本公司代理銷售之自動排煙系統乃消防安全所不可缺少之設備，近年來雖然逢國內營建業不景氣，但自動排煙設備之營收仍維持穩定成長。

(4)預計銷售金額及其依據

本公司主要營業項目係自動化系統、自動化傳動組件、安全裝置系統整合、電子零組件及代理車用 DVD 播放機模組銷售業務，茲列示明細如下：

| | <u>93 年 度</u> |
|------------|-------------------|
| 自動化系統業務 | \$ 465,060 |
| 自動化傳動組件業務 | 261,825 |
| 安全裝置系統整合業務 | 87,009 |
| 其他業務 | <u>40,397</u> |
| 合 計 | <u>\$ 854,291</u> |

預計 93 年度營業收入分就自動化系統、自動化傳動組件、安全裝置系統整合及其他主要業務說明其依據如下：

①自動化系統業務

主要產品包含自行開發產製之 PCB 製程設備所需之自動化基板切割機；Notebook 製程設備所需之自動焊錫機、自動塗膠機及自動鎖螺絲機；射出成型製程設備所需之自動澆口剪斷機；及各產業所需之自動化控制系統，如運動控制 IC、運動控制卡及多軸運動控制系統等。另亦代理銷售 TFT-LCD 製程設備（如日本 NTN 雷射修補裝置）、PCB 製程設備（如日本 OMRON 基板自動檢測機）及自動化驅動組件（如日本 PANASONIC 伺服馬達、NISSEI 齒輪馬達、TECHNO 步進馬達及美國 THOMSON 精密減速機）等。

因自動化產業設備及精密工業為我國新興工業，亦為政府策略獎勵之十大新興工業之一，而國內產業為因應自由化之國際分工體系，除了研發高附加價值產品或自創品牌等策略外，其大量引進自動化設備系統及精密機械，亦是其提昇產品良率及提高生產量能不可或缺之重要課題。因此在預期未來各產業仍持續要求提高品質、降低成本以提昇競爭力情形下，高科技及自動化機械產業將可持續成長。惟許多廠商紛紛加入該領域，在競爭對手削價競爭之情況下，預計本類產品 93 年度預計營業收入減少。

② 自動化傳動組件業務

主要產品係代理自動化傳動相關零組件，如日本 OILES、黑田精工 (Kuroda)、椿本精工 (Tsubakimoto)、Sigma 精機、歐洲 SKF、美國 THOMSON 等知名廠商產製之自潤軸承、直線軸承、滾珠螺桿、直線滑軌及鋼珠滑軌等產品。本公司銷售之精密機械自動化零組件，主要係應用在資訊及通訊產業自動化設備、半導體製程設備及各項高精度機具，因本公司具有長期銷售累積之經驗，不但充分瞭解每一零組件之功能，亦能做更有效之運用，且擁有較充足齊全之貨源，故與客戶間建立深厚且良好之互動關係；另本公司亦不斷增加代理項目，期許能夠成為提供全面性服務之傳動組件銷售商，因此本公司該產品 93 年度預計營業收入將成長。

③ 安全裝置系統整合業務

主要業務係以代理之安全裝置系統整合(如日本 OILES 自然排煙系統暨日本 OILES 及法國 JARRET 產製之隔震制振系統、隔震地版及橋樑支承)等產品承作相關安全工程。自然排煙系統係適用於消防法第 28、189 及 190 條規定之自然排煙設備。鑒於國內近年來密閉式及高樓建築物日益增多，並在遭受多次重大祝融災害後，為求公共安全及保障人民生命及財產之安全，消防法規日趨嚴格，因此帶給本公司代理銷售之自然排煙設備無限商機。而隔震制振相關系統之提供可有效提昇國內建築結構之防震品質、提高抗震能力、提高環境舒適度及環境作業品質，再加上國民所得提高暨 921 及 331 地震之衝擊，基於對生命及財產安全之重視，國人對於公共及私有建築結構之隔震制振要求日漸提高，在預期未來土木建築業景氣已慢慢復甦及國內大型公共建設持續興建情形下，預計 93 年度該等產品收入將呈現成長。

④ 其他業務

主要業務係電子零組件及代理日本 PANASONIC 之車用 DVD 播放機模組銷售業務。本公司因看好未來車用 DVD 播放機之市場潛力，故與相關業者策略聯盟共同開發該產品，惟因汽車行動多媒體市場之競爭者加入，致該產品 93 年度預計收入約為 40,397 仟元，約占 93 年度預計營業收入 5%。

(5) 競爭利基

① 擁有與國外大廠的合作經驗：

本公司在自行生產自動化機械設備的同時也與國外許多大廠合作，作為其在台的代理及維護，如：SONY、OMRON、NTN。與世界知名大廠合作，不僅可吸收先進的技術，更培養了相關知識及維護經驗，而這些正是其他國內廠商所缺乏的。

② 擁有自動化零組件的供應：

本公司擁有完整的自動化零組件代理、生產經驗，從機械傳動、伺服驅動，到機械控制核心的控制器，不僅自己擁有貨源，加上行銷多年所累積之經驗，對於每一零組件的功能充分瞭解，能做更有效的運用。

③ 擁有對外銷售的能力：

相對於國內廠商大多將銷售重點擺在國內，或是 OEM 的訂單；本公司不僅擁有對外銷售的經驗及管道，更以自創品牌 Aurotek 行銷世界。目前自行擁有的子公司及代理遍及世界各主要電子生產區域，如日本、中國、東南亞、歐洲，及北美；而自行生產開發之產品更屢獲國家精品獎。

(6)發展遠景之有利、不利因素與因應對策

①有利因素：

A.電子科技業快速發展

近年來我國筆記型電腦產業、通訊產業、資訊家電產業及 TFT-LCD 產業等快速發展，本公司所研發產製及代理銷售之設備，剛好為上述產業所需之自動化製程設備，上述產業之快速發展將帶給本公司無限商機。

B.競爭條件之優勢

本公司所研發產製之自動化設備不但售價較其他競爭廠商更具競爭力，而品質及功能又有過之而無不及，且可依客戶之需求作適度修正調整，維修服務又是其他競爭廠商無法比擬，因此贏得客戶較佳之滿意度。

C.消防法規趨嚴

國內近年來密閉式及高樓建築物日益增多，為求公共安全及保障人民生命及財產之安全，消防法規日趨嚴格，因此帶給本公司代理銷售之自然排煙設備無限商機。

D.地震之影響

我國經歷 921 及 331 地震及數次五級以上之地震，震毀不少建築物並奪走數千條人命，基於保障生命及財產之安全，將帶給本公司代理銷售之制震隔震裝置無限商機。

②不利因素：

A.產業加速外移

近年來我國各產業陸續外移，電子科技業亦有加速外移之趨勢，本公司部份相關產品將因此產生市場萎縮。

因應對策：本公司已於 90 年中前往大陸上海籌設子公司，就近提供客戶需求，以確保產品市場。

B.國產品低價競爭，國產自動排煙設備品質良莠不齊，又逢營建業不景氣，為求生存低價搶標，破壞市場秩序。

因應對策：自動排煙系統之組件轉為國內開發生產，以降低成本提升競爭力。

2.最近二年度主要產品別毛利率重大變化之說明

(1)最近二年度毛利率變化情形

單位：新台幣仟元

| 項目 \ 年度 | 營業收入淨額 | 營業成本 | 營業毛利 | 毛利率 | 毛利率變動 |
|---------|---------|---------|---------|--------|----------|
| 90年度 | 565,136 | 393,243 | 171,893 | 30.42% | — |
| 91年度 | 699,392 | 485,232 | 214,160 | 30.62% | 0.66% |
| 92年度 | 813,686 | 620,412 | 193,274 | 23.75% | (22.44%) |

(2) 毛利率重大變化說明

新台幣：仟元；數量：個

| | 產品類別 | 產品項目 | 銷量 | 營業收入 | 營業成本 | 營業毛利 |
|------------|------------|----------|-----------|---------|---------|---------|
| 92年度 | 自動化系統業務 | 自動化驅動組件 | 183,411 | 368,643 | 300,470 | 68,173 |
| | | 其他 | 3,819,125 | 127,841 | 75,919 | 51,922 |
| | | 小計 | | 496,484 | 376,389 | 120,095 |
| | 自動化傳動組件業務 | 自動化傳動組件 | 6,895 | 213,242 | 155,626 | 57,616 |
| | 安全裝置系統整合業務 | 結構隔震制振裝置 | 42,672 | 6,120 | 4,370 | 1,750 |
| | | 自動排煙系統 | 13 | 42,265 | 33,128 | 9,137 |
| | | 小計 | | 48,385 | 37,498 | 10,887 |
| | 其他 | | 609,444 | 55,575 | 50,899 | 4,676 |
| | 合計 | | | 813,686 | 620,412 | 193,274 |
| | 91年度 | 自動化系統業務 | 自動化驅動組件 | 151,427 | 258,193 | 193,369 |
| 其他 | | | 3,181,917 | 101,342 | 50,679 | 50,663 |
| 小計 | | | | 359,535 | 244,048 | 115,487 |
| 自動化傳動組件業務 | | 自動化傳動組件 | 3,337 | 187,907 | 134,545 | 53,362 |
| 安全裝置系統整合業務 | | 結構隔震制振裝置 | 2,118 | 62,879 | 48,601 | 14,278 |
| | | 自動排煙系統 | 142 | 82,274 | 53,708 | 28,566 |
| | | 小計 | | 145,153 | 102,309 | 42,844 |
| 其他 | | | 935,409 | 6,797 | 4,330 | 2,467 |
| 合計 | | | | 699,392 | 485,232 | 214,160 |

差異說明：主係因本公司主要銷售產品-自動化驅動組件因日圓匯率升值，致進貨成本上漲，且結構隔震制振裝置及自動排煙系統等高毛利之收入項目於本期大幅減少，致本年毛利率較去年下滑。

二、固定資產及其他不動產

(一)本公司及子公司最近二年度及截至公開說明書刊印日止之重大資產買賣情形：無。

三、轉投資事業

(一)轉投資事業概況：

1.對投資事業概況

92年12月31日；單位：新台幣仟元；仟股

| 轉投資事業 | 主要營業 | 投資成本 | 帳面價值 | 投資股份 | | 股權淨值 | 市價 | 會計處理方法 | 92年度投資報酬 | | 持有公司股份數額(股) |
|--------------------------------|------------------------------------|-------------------------|--------|------------|---------|--------|--------|--------|----------|-------|-------------|
| | | | | 股數 | 股權比例 | | | | 投資損益 | 分配股利 | |
| 自潤元件工業(股)公司 | 自潤軸承及零件製造及買賣 | 13,500 | 34,264 | 1,350 | 45.00% | 32,097 | 32,097 | 權益法 | 4,203 | 2,700 | |
| 上海自潤軸承有限公司 | 自潤軸承及零件製造及買賣 | 12,376 | 15,394 | — | 45.00% | 18,415 | 18,415 | 權益法 | 3,346 | — | — |
| 和椿自動化(上海)有限公司 | 國際貿易、加工組裝機械、電子機板分割機 | 24,228 (美金 700 仟元) | 17,758 | — | 100.00% | 20,509 | 20,509 | 權益法 | (2,269) | — | |
| 制震科技股份有限公司 | 國際貿易、工程顧問業、資訊軟體服務、零售及批發、地震災害防治諮詢顧問 | 4,998 | 2,679 | 499 | 99.96% | 2,680 | 2,680 | 權益法 | (331) | — | |
| AUROTEK JAPAN, INC. | 電子機器及機械手臂之出口買賣 | 6,869 (日幣 24,000 仟元) | 1,970 | 480 (股) | 70.59% | 2,096 | 2,096 | 權益法 | 1,184 | — | |
| AUROTEK SINGAPORE, INC. | 控股公司 | 3,456 (美金 100 仟元) | 2,621 | 184 | 100.00% | 2,621 | 2,621 | 權益法 | (547) | — | |
| PLENTY ISLAND (THAI) CO., TTD. | 自潤軸承及零件之製造及買賣 | 2,204 | 3,865 | 25 | 25.00% | 4,165 | 4,165 | 權益法 | 1,459 | 472 | |
| 就業情報資訊股份有限公司 | 資訊業 | 12,000 | 12,000 | 535 | 2.61% | 7,660 | 7,660 | 成本法 | — | — | |
| 網視達多媒體股份有限公司 | 多媒體業 | 1,920 | 1,920 | 360 | 8.09% | 460 | 460 | 成本法 | — | — | |

| | | | | | | | | | | | |
|--------------------------------|------------------------------|-----|-----|---|--------|----|----|-----|---|---|--|
| OILES (THIALAND) CO.,LTD | 自潤軸承及 汽機車零件 之製造及買 賣 | 631 | 631 | 8 | 11.00% | 32 | 32 | 成本法 | — | — | |
|--------------------------------|------------------------------|-----|-----|---|--------|----|----|-----|---|---|--|

2.對轉投資事業具有重大影響力者，被投資公司利用本公司資源及技術之情形：無。

3.對轉投資事業具有控制能力者，最近年度與本公司進、銷貨交易、授信政策、交易條件、款項收回之情形

單位：新台幣仟元

| 公司名稱 | 交易情形 | | | | 交易條件與一般交易不同之情形及原因 | 應收(付)帳款、票據 | |
|---------------------|-------|--------|------------|--------------|-------------------|------------|----------------|
| | 進(銷)貨 | 金額 | 佔總進(銷)貨之比率 | 授信期間 | 授信期間 | 餘額 | 佔總收(付)帳款、票據之比率 |
| Aurotek Japan, Inc. | 銷貨 | 2,874 | 0.35% | 出貨後月結60~120天 | 一般客戶為月結90天 | 1,188 | 0.37% |
| | 進貨 | 15,803 | 2.62% | 月結30~90天 | 無 | 936 | 0.74% |
| 和椿自動化(上海) | 銷貨 | 43,255 | 5.32% | 出貨後月結60~120天 | 一般客戶為月結90天 | 26,078 | 8.18% |
| | 進貨 | 5,002 | 0.83% | 月結30~90天 | 無 | 144 | 0.11% |
| Plenty Island | 銷貨 | 16,138 | 1.98% | 出貨後月結60~120天 | 一般客戶為月結90天 | — | — |
| | 進貨 | 5,352 | 0.89% | 月結30~90天 | 無 | — | — |
| 制震科技 | 銷貨 | 1,081 | 0.13% | 出貨後月結60~120天 | 一般客戶為月結90天 | — | — |

註：截至93年2月底止，對和椿自動化之應收款項業已收回4,247仟元。

(二)最近二年度及截至公開說明書刊印日止，子公司持有或處分本公司股票情形：無。

四、重要契約

| 契約性質 | 當事人 | 契約起訖日期 | 主要內容 | 限制條款 |
|------|---|--------------------|---------------------|------|
| 工程合約 | 信紀有限公司 | 92.11.14~(註) | 高鐵燕巢機廠自然排煙設備安裝工程 | 無 |
| 工程合約 | 大都市營造(股)公司 | 90.05.31~100.05.31 | “御之苑”制震壁工程 | 無 |
| 工程合約 | 繼正營造股份有限公司 | 89.07.20~94.05.20 | 隔震、高架地板安裝工程 | 無 |
| 工程合約 | 繼正營造股份有限公司 | 89.07.20~94.05.20 | 自動排煙窗系統安裝工程 | 無 |
| 代理合約 | Matsushita Electric Industrial Co., Ltd. (Panasonic) (日商) | 91.07.01~(註) | 代理伺服馬達及驅動器 | 無 |
| 代理合約 | OILES Corporation (日商) | 74.04.01~(註) | 代理軸承、支承、止震器、自動排煙裝置等 | 無 |
| 代理合約 | Kuroda Precision Industries Ltd. (日商) | 91.07.01~(註) | 代理導螺桿 | 無 |
| 代理合約 | KaVo Elektrotechnisches Werk Gmbh (日商) | 90.05.~(註) | 代理高速主軸馬達、控制器及馬達元件 | 無 |
| 代理合約 | Kyowa Kogyo Co., Ltd. (日商) | 91.07.01~(註) | 代理萬向接頭 | 無 |
| 代理合約 | Rollon S.p.A (日商) | 85.06.10~(註) | 代理線性軸承及軌道 | 無 |
| 代理合約 | SKF Transrol (法商) | 86.09.25~(註) | 代理螺桿 | 無 |
| 代理合約 | Nippon Bearing Co., Ltd. (日商) | 91.07.01~(註) | 代理線性軸承 | 無 |
| 代理合約 | Nissei Corporation (日商) | 91.07.01~(註) | 代理齒輪馬達 | 無 |
| 代理合約 | 自潤元件工業(股)公司 | 91.07.19~(註) | 代理OILES 品牌之自潤軸承 | 無 |
| 代理合約 | Techno Drive Co., Ltd. | 91.07.~(註) | 代理驅動器 | 無 |
| 代理合約 | Nova Electronics Co., Inc. | 88.11.01~(註) | 代理積體電路 | 無 |

註：契約迄任何一方提出終止時到期。

五、營運概況其他必要補充說明事項

(一) 訴訟或非訟事件

1. 公司最近二年度及截至公開說明書刊印日止已判決確定或目前尚在繫屬中之訴訟、非訟或行政爭訟事件，其結果可能對股東權益或證券價格有重大影響者：無。
2. 公司董事、監察人、總經理、實質負責人、持股比例超過百分之十以上之大股東及從屬公司，最近二年度及截至公開說明書刊印日止已判決確定或目前尚在繫屬中之訴訟、非訟或行政爭訟事件，其結果可能對股東權益或證券價格有重大影響者：無。
3. 公司董事、監察人、經理人及持股比例超過百分之十以上之大股東，最近二年度及截至公開說明書刊印日止發生證券交易法第一百五十七條規定情事及目前辦理情形：無。

參、發行計劃及執行情形

一、本次現金增資、發行公司債或發行員工認股權憑證資金運用計劃分析：

(一)本次發行轉換公司債計畫內容

1.計畫所需資金總額：新台幣 161,470 仟元。

2.資金來源：

發行國內第一次無擔保轉換公司債新台幣 150,000 仟元。

餘不足部分，以自有資金或銀行借款支應。

3.計畫項目、運用進度及預計可能產生效益：

單位：新台幣仟元

| 計畫項目 | 預定完成日期 | 所需資金總額 | 預定資金運用進度 | |
|----------|--|---------|----------|--|
| | | | 93 年度 | |
| | | | 第二季 | |
| 購置辦公大樓 | 93.06 | 161,470 | 161,470 | |
| 合計 | — | 161,470 | 161,470 | |
| 預計可能產生效益 | 預計每年可節省租金支出約 3,000 仟元，並可提高行政效率、公司形象、凝聚員工向心力及解決辦公空間不足之問題。 | | | |

(二)本次發行公司債依公司法第二百四十八條規定應行記載事項：

| | |
|-----------------------|--------------------------------|
| 公 司 債 種 類 | 國內第一次無擔保轉換公司債 |
| 發 行 日 期 | 民國93年05月14日 |
| 面 額 | 新台幣100,000元 |
| 發 行 及 交 易 地 點 | 不適用 |
| 發 行 價 格 | 暫定依面額發行 |
| 總 額 | 新台幣150,000,000元 |
| 利 率 | 0% |
| 期 限 | 5年，到期日：98年05月13日 |
| 保 證 機 構 | 無 |
| 受 託 人 | 中國信託商業銀行信託部 |
| 承 銷 機 構 | 中國信託綜合證券股份有限公司 |
| 簽 證 律 師 | 現代法律事務所 郭惠吉律師 |
| 簽 證 會 計 師 | 資誠會計師事務所 郭宗銘、陳順發會計師 |
| 債 還 方 法 | 除依轉換辦法轉換或贖回外，到期時以現金一次還本。 |
| 未 償 還 金 額 | — |
| 贖 回 或 提 前 清 償 之 條 款 | 請參閱後附發行及轉換辦法(附件一)第十八、十九條 |
| 限 制 條 款 | 請參閱後附發行及轉換辦法(附件一)第七、二十六條 |
| 信用評等機構名稱、評等日期、公司債評等結果 | 無 |
| 附其他權利 | 已轉換(交換或認股)普通股、海外存託憑證或其他有價證券之金額 |
| | 發行及轉換(交換或認股)辦法 |
| 對股權可能稀釋情形及對現有股東權益影響 | 註 |
| 交換標的委託保管機構名稱 | 無 |

註：發行條件對股權可能稀釋情形及對股東權益之影響

1.對股權可能稀釋情形

本公司本次擬發行之國內第一次無擔保轉換公司債目前暫定轉換價格為 27.57 元。假設各轉換債之債權人全部依該轉換價格轉換，將可轉換本公司普通股 5,441 仟股(150,000 仟元/27.57 元)，並假設於年底全數行使轉換權，以本公司 93 年底預計股本 32,924 仟股加計可轉換股數計算，稀釋比率為 14.18%。

2.對股東權益之影響

為瞭解對股東權益之最大可能稀釋影響，依「如果轉換法」假設轉換公司債全數轉換為本公司普通股，且不考慮其是否為約當普通股

A.假設條件

- a.93 年預計流通在外加權平均股數為 32,924 仟股。
- b.93 年預計之稅後純益 62,647 仟元，預估所得稅稅率為 5.88%。

B.每股盈餘之計算

簡單每股稅後盈餘：

$$62,647 \text{ 仟元} \div 32,924 \text{ 仟股} = 1.90 \text{ 元/股。}$$

採「如果轉換法」計算本次擬發行之國內第一次無擔保轉換公司債全部轉換後之單獨每股稅後盈餘；轉換後每年可節省利息費用為 150,000 仟元 \times 1.5% = 2,250

仟元，而普通股股數增加 5,441 仟股，本次擬發行之國內第一次無擔保轉換公司債單獨每股稅後盈餘如下：

$$2,250 \text{ 仟元} \times (1 - 5.88\%) \div 5,441 \text{ 仟股} = 0.39 \text{ 元/股}$$

經由上述計算可知，本次擬發行之國內第一次無擔保轉換公司債具稀釋作用，將其列入每股盈餘之計算。

每股盈餘為：

$$\frac{(62,647 + 2,250) \text{ 仟元}}{(32,924 + 5,441) \text{ 仟股}} = 1.69 \text{ 元/股}$$

稀釋比率為 11.05%，對股東權益尚不致有重大影響。

(三) 本次募集與發行有價證券之可行性、必要性及合理性

1. 本次募集與發行有價證券之可行性

(1) 本次募集資金之可行性

本公司本次為購置辦公處所，業經 93 年 3 月 16 日董事會決議通過募集與發行國內無擔保轉換公司債 150,000 仟元，將全數由承銷團包銷，並採詢價圈購方式對外銷售，且授權董事長就發行額度、發行價格、發行條件、轉換辦法、資金運用計畫、進度及預計可能產生效益等其他相關事項，如因客觀環境變化而有修正需要時，全權處理之。由於本次募集與發行有價證券計畫內容適法，且全數委由承銷商包銷，足以確保本次資金募集之完成，故本公司本次發行國內轉換公司債募集資金計畫應屬可行。

(2) 資金運用計畫之可行性

本公司目前於五股工業區所租用之辦公場所主係作為辦公室及倉儲使用，為因應未來業務成長需要與企業長遠發展考量，擬於內湖輕工業區內購置辦公處所，經多方查訪及接洽後，初步選定區內某科技大樓為標的，該辦公大樓為一地上九樓、地下四樓之鋼骨結構玻璃帷幕建築，現已進駐多家包括通訊、建築材料、汽機車零配件、光碟等製造、貿易及代理商，而和椿科技欲購置之樓層面積約 466.69 坪，經與業主多次協商價格，目前最新之報價為 13,747 萬元，每坪相當於 29.45 萬元，另本公司亦將同時購買該大樓地下停車位 24 組，價款 2,400 萬元，合計總價款為 16,147 萬元，本公司並已於日前預付訂金 300 萬元，而此購買價款預計於提報最近召開之董事會通過後，隨即進行簽約、付款並辦理過戶，故本次計畫應屬可行。

此外，經查詢知名房屋仲介公司(信義房屋及永慶房屋)於內湖區之辦公產品行情，因區位環境、臨近條件、建築結構設計、屋齡及樓層不同，每坪售價約在 26~35 萬元間不等，而本公司計畫取得之標的為新成屋，位處內湖洲子街，臨內湖高工及公園綠地，銀行、公司行號林立，生活及商業活動機能完善，另可經由堤頂大道、河濱大道、堤頂交流道等快速連接中山高速公路，南來北往各地及進出台北市區，交通設施便捷，且未來規劃有捷運站，故預計取得成本亦屬合理。

2. 本次募集與發行有價證券之必要性

本公司目前辦公處所係租用於五股工業區內，面積約 400 坪，由於該區係國內早期規劃設置之工業區，建築較為老舊，相關之設施亦未如新興工業區完善，而隨著公司營運規模及員工人數增加，使用空間已趨飽和，不利動線規劃，會議空間亦顯不足，未來伴隨業務成長，營運管理、研發與行銷之員工人數需求增加、文件資料量累增及相關使用設備擴充而對辦公空間需求將日益殷切，若未及早規劃購置辦公處所，屆時勢必得再另行租賃其他地點，不僅將增加公司租金負擔，亦將因辦公處所分散各處而造成公司管理之不便，不利於公司未來營運佈局與發展所要求之強力資源整合與有效管理機制。

綜上所述，本公司本次購置自有之辦公處所，將可節省租金支出、擴充辦公空間、給予員工良好之工作環境以凝聚其向心力及提升管理效能，並達吸引優秀人才、建立企業形象及知名度之目的，且預留未來營運發展空間，故本次計畫應有其必要性。

3. 本次募集與發行有價證券之合理性

(1) 資金運用預計進度之合理性

本公司考量資金募集所需時間，預計於 93 年第二季完成資金募集作業後即可動用資金投入本次計畫，資金運用係依一般不動產簽約、過戶手續所需之時程予以擬訂，由於本公司係購買成屋，且標的明確，俟買賣雙方議定成交條件及提報本公司董事會決議通過，即可進行後續之作業，故資金運用及預定進度應屬合理。

(2) 預計可能產生效益之合理性

① 有形效益

本公司目前租用之辦公據點每月租金約 256 仟元，若購置自有辦公處所，每年約可節省租金費用 3,000 仟元，將有助於降低公司營運成本。

② 無形效益

由於該辦公處所位處之內湖科技園區規劃完善，且擁有 40 家以上企業獨棟廠辦大樓，目前更有多家上市、櫃電子資訊業者如：光寶、仁寶、精英、精業、台達電、明碁、神通、台灣大哥大、致伸電子、普立爾科技、台灣網版、敦吉科技與東森寬頻等進駐，產業群聚效應明顯，未來頗具整體發展潛力。進駐該區除可有效掌握台北地區市場脈動與成長商機外，亦有助於建立公司企業形象並提升國際知名度，此外，尚可吸引優秀之研發與業務人才，對公司之永續經營實具相當之正面效益。

4.各種資金調度來源對公司申報(請)年度及未來年度每股盈餘稀釋影響

單位：新台幣仟元；仟股

| 項 目 | 現金增資 | 銀行借款 | 普通公司債 | 轉換公司債 |
|---------------------------|--------|--------|--------|--------|
| 93 年度預估稅前淨利(註 1) | 67,876 | 67,876 | 67,876 | 67,876 |
| 籌資方式預計增加之利息支出淨額(註 2) | — | 2,625 | 2,625 | 1,316 |
| 調整後之稅後淨利(註 3) | 63,885 | 61,414 | 61,414 | 62,647 |
| 93 年度預估流通在外普通股加權平均股數(註 4) | 37,299 | 32,924 | 32,924 | 32,924 |
| 每股稅後盈餘(元) | 1.71 | 1.87 | 1.87 | 1.90 |
| 股東權益報酬率 | 13.57% | 15.56% | 15.56% | 15.85% |

註 1：係以 93 年度財務預測為基礎調整計算，由於財測中之純益已扣除利息補償金 1,316 仟元，故先將其加回，以利進行比較。

註 2：不含發行成本下，除本次轉換公司債外，各種籌資工具之資金成本依序分別為 0%、3.00%、3.00%，並以發行期間 7 個月為計算基礎。

註 3：預計平均所得稅費用率約為 5.88%。

註 4：現金增資之發行價格假設為 20 元，占以 93 年 5 月 4 日為基準日前一個營業日平均收盤價 27.57 元之 72.54%。

本公司可運用之主要籌資方式包括現金增資、銀行借款及發行普通公司債及轉換公司債等，其中辦理現金增資雖有助於改善公司財務結構，然因每股盈餘將因股本大幅膨脹而立即受到稀釋，加重公司經營壓力，故現階段實不宜以單純股權籌資方式募集資金。

復就各種資金調度對本公司每股盈餘稀釋之影響考量，依 93 年度財務預測辦理轉換公司債後，93 年每股盈餘為 1.90 元，尚高於 92 年追溯調整前每股盈餘 1.64 元，亦均較銀行借款、發行普通公司債或現金增資方式籌資者為高，故其對每股盈餘之稀釋影響較小。另就對次一年度每股盈餘之影響言，本公司並未編製 94 年之財務預測，惟長期借款或發行公司債每年均須支付利息，對每股盈餘即有不利之影響。而現金增資，因發行價格多為市價之七~九成，若為募集相同資金，即須發行較多股數，故每股盈餘將有立即稀釋之壓力。

此外，採轉換公司債方式籌資，對股權尚不致造成立即之稀釋，且因轉換價格係以高於時價方式訂定，故對股權之可能稀釋情形將較以現金增資方式支應為輕。綜上，採取兼具有股權與債權性質之可轉換公司債籌資，既可減輕財務負擔，亦可緩和股本膨脹的壓力，對本公司而言，誠屬最佳之資金調度來源。

(四)本次發行價格、轉換價格、交換價格或認股價格之訂定方式：

本公司本次發行轉換公司債之轉換價格係以 93 年 5 月 4 日為基準日，其前一、三及五個營業日之平均收盤價分別為 27.30 元、27.40 元及 27.44 元，以前一個營業日之每股平均收盤價格乘以 101% 計算結果，轉換價格為 27.57 元。

(五)資金運用進度及預計可能產生效益

單位：新台幣仟元

| 計畫項目 | 預定完成日期 | 所需資金總額 | 預定資金運用進度 | |
|----------|--|---------|----------|--|
| | | | 93 年度 | |
| | | | 第二季 | |
| 購置辦公大樓 | 93.06 | 161,470 | 161,470 | |
| 合計 | — | 161,470 | 161,470 | |
| 預計可能產生效益 | 預計每年可節省租金支出約 3,000 仟元，並可提高行政效率、公司形象、凝聚員工向心力及解決辦公空間不足之問題。 | | | |

二、本次受讓他公司股份發行新股：無。

三、本次併讓發行新股：無。

附件一

和椿科技股份有限公司 國內第一次無擔保轉換公司債發行及轉換辦法

一、債券名稱：

和椿科技股份有限公司國內第一次無擔保轉換公司債。

二、發行日期：

民國九十三年五月十四日

三、發行總額：

發行總額為新台幣壹億伍仟萬元。每張面額新台幣壹拾萬元壹種，依票面金額十足發行。

四、發行期間：

發行期間五年，自民國九十三年五月十四日開始發行至九十八年五月十三日到期。

五、債券票面利率：

票面年利率 0%。

六、還本日期及方式：

除債券持有人依本辦法第十條轉換為本公司普通股或依本辦法第十九條行使賣回權，及本公司依本辦法第十八條提前收回者外，到期時按債券面額以現金一次還本。

七、擔保情形：

本轉換公司債為無擔保公司債券，惟如本轉換公司債發行後本公司另發行其他有擔保附認股權或轉換公司債時，本轉換公司債亦將比照該有擔保附認股權或轉換公司債，設定同等級之債權或同順位之擔保物權。

八、轉換標的：

本公司普通股。

九、轉換期間：

本轉換公司債係以發行新股方式履行轉換義務。債券持有人得於本轉換公司債發行之日起滿一個月後，至到期日前十日止，除本公司向櫃檯買賣中心洽辦無償配股停止過戶除權公告日、現金股息停止過戶除息公告日或現金增資認股停止過戶除權公告日前三個營業日起，至權利分派基準日止，及其他依法暫停過戶期間外，隨時向本公司請求依本辦法轉換為本公司普通股，並依本辦法第十條、十三條規定辦理。本公司並應依櫃檯買賣中心規定之期限，於前述無償配股停止過戶除權公告日、現金股息停止過戶除息公告日或現金增資認股停止過戶除權公告日前將停止轉換之期間予以公

告並函櫃檯買賣中心。

十、請求轉換程序：

(一)債權人於請求轉換時，得依下列二方式進行之：

- 1.債權人透過集保公司以帳簿劃撥方式辦理轉換：債權人至原交易券商填具「存券領回申請書」(註明轉換)及「轉換公司債帳簿劃撥轉換/贖回/賣回申請書」，由交易券商向集保公司提出申請，集保公司於接受申請後送交本公司股務代理機構，於送達時即生轉換之效力，且不得申請撤銷，並於送達後五個營業日內完成轉換手續，直接將股票撥入原債權人之集保帳戶。
- 2.債權人透過本公司股務代理機構直接進行轉換：本轉換公司債債權人於請求轉換時，應備妥蓋有原留印鑑之「轉換申請書」，並檢同債券向本公司股務代理機構提出，於送達時即生轉換之效力，且不得申請撤銷。本公司股務代理機構受理後，除應登載於股東名簿內外，並於五個營業日內直接將普通股撥入該債權人之集保帳戶。

(二)華僑或外國人申請將所持有之本轉換公司債轉換為本公司股票時，一律統由台灣證券集中保管股份有限公司採取帳簿劃撥方式辦理配發。

十一、轉換價格及其調整：

(一)本轉換公司債轉換價格之訂定，以九十三年 月 日為轉換價格訂定基準日，以其前一、三、五個營業日本公司普通股收盤價之簡單算術平均數擇一乘以101%為計算依據。基準日前如遇有除權或除息者，其經採用以計算轉換價格之收盤價，並先設算為除權或除息後價格，轉換價格於決定後，實際發行日前，如遇有除權或除息者，應依本發行及轉換辦法之轉換價格調整公式調整之。本轉換公司債發行時之轉換價格訂為每股27.57元。

(二)本轉換公司債發行後，除本公司所發行具有普通股轉換權或認股權之各種有價證券換發普通股股份者外，遇有本公司已發行普通股股份增加時(現金增資、盈餘轉增資、資本公積轉增資、員工紅利轉增資、合併增資及現金增資參與發行海外存託憑證等)，轉換價格依下列公式調整(計算至新台幣角為止，分以下四捨五入，向下調整，向上則不予調整)，並函請櫃檯買賣中心，於新股發行除權基準日(註1)調整之。如於現金增資發行新股之除權基準日後變更新股發行價格，則依更新後之新股發行價格重新按下列公式調整，如經設算調整後之轉換價格低於原除權基準日前已公告調整之轉換價格，則函請櫃檯買賣中心重新公告。

$$\text{調整後轉換價格} = \frac{\text{調整前轉換價格} \times \text{已發行股數} + \text{每股繳款額} \times \text{新股發行股數}}{\text{已發行股數} + \text{新股發行股數}}$$

註1：如為合併增資則於合併基準日調整。另如係採詢價圈購辦理之現金增資或現金增資參與發行海外存託憑證因無除權基準日，則於發行完成日調整。

註2：已發行股數係指普通股已發行股份總數，減除本公司買回惟尚未註銷或轉讓之庫藏股股數。

註3：新股繳款金額如屬無償配股，則其繳款金額為零。如係屬合併增資則其繳款金額為合併基準日前依消滅公司最近期經會計師簽證或核閱之財務報表計算之每股淨值乘以其換股比率。

(三)本轉換公司債發行後，遇有本公司以低於每股時價(註)之轉換或認股價格再發行具有普通股轉換權或認股權之各種有價證券時，轉換價格依下列公式調整(計算

至新台幣角為止，分以下四捨五入，向下調整，向上則不予調整)，並函請櫃檯買賣中心公告，於前述有價證券或認股權發行之日調整之：

$$\text{調整後轉換價格} = \frac{\text{調整前轉換價格} \times \text{已發行股數} + \text{新發行有價證券或認股權之轉換或認股價格} \times \text{可轉換或認購之股數}}{\text{已發行股數} + \text{新發行有價證券或認股權可轉換或認購之股數}}$$

註1：每股時價為再發行具有普通股轉換權或認股權之各種有價證券之訂價基準日之前一、三、五個營業日本公司普通股收盤價之簡單算術平均數擇一。

註2：再發行具有普通股轉換權或認股權之各種有價證券如係以庫藏股支應，則調整公式中之已發行股數應減除新發行有價證券可轉換或認股之股數。

(四)轉換價格除依前述反稀釋條款調整外，另分別以民國93年11月30日及其後發行期間中每年之無償配股除權基準日或配息基準日為基準日（以孰前者為準，若當年度無辦理無償配股或配息時，則以6月28日為基準日），並按前述(一)轉換價格之訂定模式向下重新訂定轉換價格(向上則不予調整)，惟不得低於發行時轉換價格(可因公司普通股股份總額發生變動而調整)之80%。本公司並應函請櫃檯買賣中心公告重新訂定後之轉換價格。本項轉換價格重新訂定之規定，不適用於基準日(含)前已提出請求轉換者。

(五)本轉換公司債發行後，如遇本公司非因庫藏股註銷之減資致普通股股份減少時，應依下列公式計算調整後轉換價格，並函請櫃檯買賣中心公告，於減資基準日調整之：

$$\text{調整後轉換價格} = \frac{\text{調整前轉換價格} \times \text{減資前已發行普通股股數}}{\text{減資後已發行普通股股數}}$$

十二、本轉換公司債之上櫃及終止上櫃：

本公司債於發行日之前向櫃檯買賣中心申請上櫃買賣，至全數轉換為普通股股份或全數由本公司買回或償還時終止上櫃。

十三、轉換後新股之上櫃：

轉換之普通股自交付日起於櫃檯買賣中心上櫃買賣，並由本公司洽櫃檯買賣中心同意後公告之。

十四、本公司應於每季結束後十五日內將前一季因本轉換公司債轉換所交付之股票數額予以公告，每季並應向公司登記之主管機關申請資本額變更登記至少一次。

除上述例行辦理股本變更登記外，本公司另應以本辦法第十八條規定提前贖回本轉換公司債之債券收回基準日十五日內，或本轉換公司債到期後十五日內，向本公司登記之主管機關辦理已完成轉換股份之股本變更登記。

十五、轉換時，若有不足壹股之股份金額，本公司以現金償付。

十六、轉換年度現金股利之歸屬：

(一)債券持有人於當年度一月一日起至當年度本公司向櫃檯買賣中心洽辦現金股息除息公告日前三個營業日(不含)以前請求轉換者，參與當年度股東會決議發放之前一年度現金股利。

(二)當年度本公司向櫃檯買賣中心洽辦現金股息除息公告日前三個營業日(含)起至

現金股息除息基準日(含)止停止債券轉換。

(三)債券持有人於當年度現金股息除息基準日翌日起至十二月三十一日(含)以前請求轉換者，應放棄當年度股東會決議發放之前一年度現金股利，而參與次年度股東會決議發放之當年度現金股利。

十七、轉換後之權利義務：

轉換後之新股，其權利義務與本公司普通股股份相同。

十八、本公司對本轉換公司債之收回權：

(一)本轉換公司債發行滿一個月翌日起至到期日前四十日止，若本公司普通股在櫃檯買賣中心之收盤價格連續三十個營業日超過當時轉換價格達百分之五十者，本公司得於其後三十個營業日內，以掛號寄發一份一個月期滿之「債券收回通知書」(前述期間自本公司發信之日起算，並以該期間屆滿日為債券收回基準日)予債券持有人(以「債券收回通知書」寄發日前第五個營業日債券人名冊所載者為準，對於其後因買賣或其他原因始取得本公司債之投資人，則以公告方式為之)，且函知櫃檯買賣中心公告並於該期間屆滿時，按以下之債券贖回收益率(自本債券發行日起至債券收回基準日止)計算收回價格，以現金收回其全部債券。

發行滿一個月翌日起至發行滿二年之日止，以年利率 1.25% 之債券贖回收益率。

發行滿二年翌日起至發行滿三年之日止，以年利率 1.50% 之債券贖回收益率。

發行滿三年翌日起至本轉換公司債到期日前四十日止，以債券面額贖回本轉換公司債。

(二)本轉換公司債發行滿一個月翌日起至到期日前四十日止，若本轉換公司債流通在外餘額低於壹仟伍佰萬元(原發行總額之10%)者，本公司得於其後任何時間，以掛號寄發一份一個月期滿之「債券收回通知書」(前述期間自本公司發信之日起算，並以該期間屆滿日為債券收回基準日)予債券持有人(以「債券收回通知書」寄發日前第五個營業日債券人名冊所載者為準，對於其後因買賣或其他原因始取得本公司債之投資人，則以公告方式為之)，且函知櫃檯買賣中心公告並於該期間屆滿時，按前項(一)所述期間及其債券贖回收益率(自本債券發行日起至債券收回基準日止)計算收回價格，以現金收回其全部債券。

(三)若債券持有人於「債券收回通知書」所載債券收回基準日前，未以書面回覆本公司股務代理機構(於送達時即生效力，採郵寄者以郵戳日為憑)者，本公司得按當時之轉換價格，以通知期間屆滿日為轉換基準日，將其轉換公司債轉換為本公司普通股。

十九、債券持有人之賣回權：

本公司應於本公司債發行滿二年及滿三年之前三十日，以掛號寄發一份「賣回權行使通知書」予債券持有人(以「賣回權行使通知書」寄發日前第五個營業日債權人名冊所載者為準，對於其後因買賣或其他原因始取得本公司債之投資人，則以公告方式為之)，並函知櫃檯買賣中心公告本公司債持有人賣回權之行使，債券持有人得於發行滿二年及滿三年之前三十日內以書面通知本公司股務代理機構(於送達時即生效力，採郵寄者以郵戳為憑)要求本公司以債券面額加計利息補償金(滿二年為債券面額之 2.52%、滿三年為債券面額之 4.57%)，將其所持有之本公司債以現金贖回。

二十、所有本公司收回(包括由證券商營業處所買回)、償還或已轉換之本轉換公司債將被

註銷，不再賣出或發行。

二十一、本轉換公司債及所換發之普通股均為記名式，其過戶、異動登記、設質、遺失等均依「公開發行股票公司股務處理準則」之規定，另稅賦事宜依當時之稅法之規定辦理。

二十二、本轉換公司債由中國信託商業銀行信託部為債權人之受託人，以代表債權人之利益行使查核及監督本公司履行本轉換公司債發行事項之權責。

二十三、本轉換公司債委由本公司股務代理機構代理還本付息及轉換事宜。

二十四、凡本轉換公司債之債券持有人不論係於發行時認購或中途買受，對於本公司與受託人之間所定受託契約規定、受託人之權利義務及本發行及轉換辦法，均予同意並授與受託人有關受託事項之全權代理，此項授權並不得中途撤銷，至於受託契約內容，債券持有人得在營業時間內隨時至本公司或受託人營業處所查詢。

二十五、本轉換公司債發行後，發放普通股現金股利金額佔股本之比率若有超過百分之十五者，應就超過部分於除息基準日按下列公式調整轉換價格：

$$\text{調降後轉換價格} = \text{調降前轉換價格} - (\text{發放普通股現金股利占股本之比率} - 15\%) \times 10$$

二十六、本轉換公司債發行及轉換辦法如有未盡事宜之處，悉依相關法令辦理之。

肆、財務概況

一、最近五年度簡明財務資料

(一)財務分析

| 分析項目 | | 最近五年度財務資料 | | | | | | |
|---------|-------------|-----------|----------|------------|------------|--------|------------|------|
| | | 88年 | 89年 | 90年 | 91年 | 92年 | 93年 第一季 | |
| 財務結構 | 負債占資產比率 | 69.94 | 69.64 | 51.72 | 38.70 | 47.35 | 44.94 | |
| | 長期資金占固定資產比率 | 1,289.52 | 1,635.81 | 489.4 4 | 791.9 6 | 891.94 | 7.71 | |
| 償債能力 | 流動比率 | 120.98 | 123.64 | 163.92 | 213.31 | 163.46 | 1.69 | |
| | 速動比率 | 85.93 | 81.58 | 116.58 | 157.17 | 124.57 | 1.31 | |
| | 利息保障倍數 | 3.73 | 11.15 | 9.18 | 32.26 | 28.2 | 29.07 | |
| 經營能力 | 應收款項週轉率(次) | 3.31 | 3.50 | 2.83 | 3.12 | 2.79 | 2.85 | |
| | 平均收現日數 | 110 | 104 | 129 | 117 | 131 | 128 | |
| | 存貨週轉率(次) | 4.20 | 4.20 | 2.88 | 4.21 | 5.42 | 11.99 | |
| | 應付款項週轉率 | 3.85 | 4.75 | 4.33 | 5.28 | 5.32 | 5 | |
| | 平均銷貨日數 | 87 | 91 | 127 | 87 | 67 | 30.43 | |
| | 固定資產週轉率(次) | 52.54 | 73.04 | 19.79 | 15.51 | 19.51 | 17.12 | |
| | 總資產週轉率(次) | 1.22 | 1.30 | 1.21 | 1.41 | 1.31 | 1.22 | |
| 獲利能力 | 資產報酬率(%) | 4.28 | 12.96 | 7.27 | 11.52 | 7.62 | 2.34 | |
| | 股東權益報酬率(%) | 9.70 | 38.90 | 15.8 0 | 20.1 7 | 13.09 | 4.10 | |
| | 占實收資本比率% | 營業利益 | 26.51 | 103.67 | 37.30 | 31.49 | 19.84 | 4.84 |
| | | 稅前純益 | 14.34 | 85.49 | 30.0 4 | 31.64 | 18.92 | 5.93 |
| | 純益率(%) | 2.32 | 7.48 | 5.08 | 7.91 | 5.65 | 7.06 | |
| 每股盈餘(元) | 0.52 | 2.60 | 1.29 | 2.10 | 1.64 | 0.52 | | |
| 現金流量 | 現金流量比率(%) | — | 10.41 | 43.29 | — | — | — | |
| | 現金流量允當比率(%) | — | 19.56 | 100.65 | 26.58 | 9.71 | — | |
| | 現金再投資比率(%) | — | 15.33 | 31.18 | — | — | — | |
| 槓桿度 | 營運槓桿度 | 4.82 | 2.09 | 1.75 | 1.75 | 2.15 | — | |
| | 財務槓桿度 | 1.25 | 1.09 | 1.11 | 1.03 | 1.04 | 1.05 | |

註1：經會計師查核簽證及核閱之財務報告。

註2：財務分析之計算公式如下：

1.財務結構

(1)負債占資產比率=負債總額／資產總額。

(2)長期資金占固定資產比率=(股東權益淨額+長期負債)／固定資產淨額。

2.償債能力

(1)流動比率=流動資產／流動負債。

(2)速動比率=(流動資產-存貨-預付費用)／流動負債。

(3)利息保障倍數=所得稅及利息費用前純益／本期利息支出。

3.經營能力

(1)應收款項(包括應收帳款與因營業而產生之應收票據)週轉率=銷貨淨額／各期平均應收款項(包括應收帳款與因營業而產生之應收票據)餘額。

(2)平均收現日數=365／應收款項週轉率。

(3)存貨週轉率=銷貨成本／平均存貨額。

(4)應付款項(包括應付帳款與因營業而產生之應付票據)週轉率=銷貨成本／各期平均應付款項(包括應付帳款與因營業而產生之應付票據)餘額。

(5)平均售貨日數=365／存貨週轉率。

(6)固定資產週轉率=銷貨淨額／固定資產淨額。

(7)總資產週轉率=銷貨淨額／資產總額。

4.獲利能力

(1)資產報酬率=[稅後損益+利息費用*(1-稅率)]／平均資產總額。

(2)股東權益報酬率=稅後損益／平均股東權益淨額。

(3)純益率=稅後損益／銷貨淨額。

(4)每股盈餘=(稅後淨利-特別股利)／加權平均已發行股數。

5.現金流量

(1)現金流量比率=營業活動淨現金流量／流動負債。

(2)現金流量允當比率=最近五年度營業活動淨現金流量／最近五年度(資本支出+存貨增加額+現金股利)。

(3)現金再投資比率=(營業活動淨現金流量-現金股利)／(固定資產毛額+長期投資+其他資產+營運資金)。

6.槓桿度：

(1)營運槓桿度=(營業收入淨額-變動營業成本及費用)／營業利益。

(2)財務槓桿度=營業利益／(營業利益-利息費用)。

二、財務報表

- (一)最近兩年度財務報表及會計師查核報告：參第 43~56 頁。
- (二)93 年度經簽證會計師核閱之財務預測：參第 57~62 頁。
- (三)最近一年度經會計師查核簽證之母子公司合併財務報表：無。
- (四)截至公開說明書刊印日前之最近期經會計師查核簽證之財務報表：無。
- (五)最近三年度財務預測達成情形：

本公司於91年申請股票掛牌上櫃，故91及92年度均須發布財務預測，茲將財務預測達成及修正情形說明如下：

單位：新台幣仟元

| 項 目 | 90年度 | | | 91年度 | | |
|-------|------|-----|------------|----------------------------------|---------|------------|
| | 原預測數 | 實際 | | 原預測數 (91/07/15) (91/07/24) | 實際 | |
| | | 達成數 | 達成率 (%) | | 達成數 | 達成率 (%) |
| 營業收入 | -- | -- | -- | 707,829 | 699,392 | 98.81 |
| 營業成本 | -- | -- | -- | 486,890 | 485,232 | 99.66 |
| 營業毛利 | -- | -- | -- | 220,939 | 214,160 | 96.93 |
| 營業費用 | -- | -- | -- | 127,445 | 145,250 | 113.97 |
| 營業利益 | -- | -- | -- | 93,494 | 68,910 | 73.71 |
| 營業外收入 | -- | -- | -- | 4,159 | 13,264 | 318.92 |
| 營業外支出 | -- | -- | -- | 11,965 | 12,954 | 108.27 |
| 稅前純益 | -- | -- | -- | 85,688 | 69,220 | 80.78 |
| 稅後純益 | -- | -- | -- | 66,658 | 55,352 | 83.04 |
| 每股盈餘 | -- | -- | -- | 3.23元 | 2.68元 | 82.97 |

(續下表)

| 項 目 | 92年度 | | | |
|-------|----------------------------------|---------------------------------|---------|------------|
| | 原預測數 (92/03/13) (92/03/19) | 修正數 (92/10/22) (92/10/27) | 實際 | |
| | | | 達成數 | 達成率 (%) |
| 營業收入 | 905,615 | 801,246 | 813,686 | 101.55 |
| 營業成本 | 670,998 | 601,894 | 620,412 | 103.08 |
| 營業毛利 | 234,617 | 199,352 | 193,274 | 96.95 |
| 營業費用 | 138,636 | 134,396 | 137,728 | 102.48 |
| 營業利益 | 95,981 | 64,956 | 55,546 | 85.51 |
| 營業外收入 | 6,401 | 11,213 | 11,880 | 105.95 |
| 營業外支出 | 2,214 | 11,001 | 14,464 | 131.48 |
| 稅前純益 | 100,168 | 65,168 | 52,962 | 81.27 |
| 稅後純益 | 80,788 | 58,518 | 45,945 | 78.51 |
| 每股盈餘 | 2.89元 | 2.09元 | 1.64元 | 78.47 |

註1：各年度之每股盈餘係以當年度加權平均流通在外股數計算。

註2：括弧內日期分別為財務預測編製完成及公告日期。

1.91年度財務預測達成情形

單位：新台幣仟元

| 項目 | 91年度財務預測 (經簽證會計師核閱) | 91年度經會計師查核簽證之報表 | |
|-------|------------------------|-----------------|--------|
| | | A. 達成金額 | 達成% |
| 營業收入 | 707,829 | 699,392 | 98.81 |
| 營業成本 | 486,890 | 485,232 | 99.66 |
| 營業毛利 | 220,939 | 214,160 | 96.93 |
| 營業費用 | 127,445 | 145,250 | 113.97 |
| 營業利益 | 93,494 | 68,910 | 73.71 |
| 營業外收入 | 4,159 | 13,264 | 318.92 |
| 營業外支出 | 11,965 | 12,954 | 108.27 |
| 稅前純益 | 85,688 | 69,220 | 80.78 |

本公司 91 年財務預測係於該年 7 月 15 日編製完成，下半年雖有美伊開戰陰影籠罩，致市場彌漫不安與悲觀氣氛，景氣復甦脚步遲緩，企業紛縮減資本支出因應，致本公司以電子資訊產業廠商為主要銷售對象之自動化系統業務略受影響，幸而在本公司全員努力爭取客戶訂單及下游產業以更換零組件延長機器壽命方式取代新購設備下，基礎工業元件之自動化傳動組件業務收入較預期增加，致全年營業收入及營業毛利仍達成 98.81% 及 96.93%。營業費用則因優退部分員工及申請股票掛牌上櫃之相關費用較預期增加而超出預測數，故在營業毛利減少而營業費用增加之雙重影響下，營業利益遂僅達成財測數之 73.71%。營業外收入方面，由於部分員工退職致 91 年度淨退休金成本發生重大影響，經精算師重新計算後調整之清償利得為 7,907 仟元並列為其他收入，致營業外收入達成率較高；另營業外支出超出預測數 8.27%，主係上海子公司尚處營運初期，復因景氣停滯不前，業務拓展更形不易而使虧損擴大所致。綜上，其稅前純益在前述因素之影響下達成目標數之 80.78%，差異 16,468 仟元。

2.92年度財務預測達成情形

(1)財務預測編製、更新時間及更新原因

本公司 92 年度財務預測原於該年 3 月 13 日編製完成，原預期隨著美伊戰爭之不確定因素消除、下游各項產業如光電半導體、資訊及通訊產業景氣漸露復甦曙光、汽車行動多媒體市場需求日增，自動控制系統及自動化傳動組件業務將可穩定成長，且因本公司擴充代理車用 DVD 播放機模組業務，積極爭取客戶訂單，故預期營收及獲利可較 91 年明顯提升。詎料第二季 SARS 疫情爆發，人心嚴重受挫，消費行為趨於保守，拖累全球經濟成長脚步，市場觀望氣氛濃厚，原預期與相關業者策略聯盟共同開發之車用 DVD 播放機模組，因市場接受度尚未普及致銷售不如預期，加上土木建築業景氣尚未全面復甦，使安全裝置系統工程承接案件與預期產生相當落差，由於原財測編製所依據之基本假設已發生變動，本公司遂依規定於 10 月 22 日予以更新。修正後之營業收入、營業毛利及淨利因前述因素之影響而較修正前減少；此外，因轉投資事業獲利較原預測為佳，故而調高營業外收入，另考量新台幣兌日幣呈貶值走勢，預計兌換損失將增加，遂亦上修營業外支出，由於更新後預計之營業利益及營業外淨收入均減少，致稅

前純益亦向下修正。

| 項目 | 原財測 | B. 更新後財測 | 差異金額 |
|--------|---------|----------|-----------|
| 營業收入 | 905,615 | 801,246 | (104,369) |
| 營業成本 | 670,998 | 601,894 | (69,104) |
| 營業毛利 | 234,617 | 199,352 | (35,265) |
| 營業費用 | 138,636 | 134,396 | (4,240) |
| 營業利益 | 95,981 | 64,956 | (31,025) |
| 營業外收入 | 6,401 | 11,213 | 4,812 |
| 營業外支出 | 2,214 | 11,001 | 8,787 |
| 本期稅前純益 | 100,168 | 65,168 | (35,000) |

(2)更新後財務預測之達成情形

單位：新台幣仟元

| 項目 | 92年度更新後財務預測(經簽證會計師核閱) | 92年度經會計師查核簽證之報表 | |
|--------|-----------------------|-----------------|--------|
| | | C. 達成金額 | 達成% |
| 營業收入 | 801,246 | 813,686 | 101.55 |
| 營業成本 | 601,894 | 620,412 | 103.08 |
| 營業毛利 | 199,352 | 193,274 | 96.95 |
| 營業費用 | 134,396 | 137,728 | 102.48 |
| 營業利益 | 64,956 | 55,546 | 85.51 |
| 營業外收入 | 11,213 | 11,880 | 105.95 |
| 營業外支出 | 11,001 | 14,464 | 131.48 |
| 本期稅前純益 | 65,168 | 52,962 | 81.27 |

本公司 92 年度更新後財務預測在第四季光電、半導體及電子資訊等產業景氣復甦腳步加快，業者加緊設備訂購計畫，使自動化傳動零組件出貨增加下，營業收入達成 101.55%，惟因銷售組合變動及日幣升值致進貨成本上升，在營業成本增加數大於營業收入增加數下，營業毛利因而較預期減少 6,078 仟元，且由於運費、佣金支出、研發等營業費用較預期增加 3,332 仟元，致營業利益達成 85.51%。此外，營業外收入主係什項收入較預期增加 860 仟元而達成財測數之 105.95%，另由於國際美元持續弱勢及日圓強力升值，致兌換損失擴大，營業外支出遂超出預期。稅前純益在前述營業利益及營業外收支均產生不利差異下，達成目標數之 81.27%，差異 12,206 仟元。由於牽動匯率變化之因素錯綜複雜，走勢瞬息萬變，且易受人為因素之干擾，實非本公司所能完全掌握，加上本公司營運規模相對較小，各損益科目些微之差異極易造成百分比上較大之反映，惟綜觀其達成差異原因，應尚屬合理。

三、財務概況其他重要事項應記載事項

(一)最近二年度及截至公開說明書刊印日止發生公司法第一百八十五條情事者：無。

伍、財務狀況及經營結果之檢討分析與風險管理

一、財務狀況：

(一)財務狀況分析比較表

單位：新台幣仟元

| 項目 | 年度 | 92年12月31日 | 91年12月31日 | 差異 | |
|---------------|----|----------------|----------------|----------------|--------------|
| | | | | 金額 | % |
| 流動資產 | | 529,852 | 434,202 | 95,650 | 22.03 |
| 基金及長期投資 | | 93,102 | 58,593 | 34,509 | 58.90 |
| 固定資產 | | 41,312 | 42,093 | (781) | (1.86) |
| 其他資產 | | 35,552 | 8,912 | 26,640 | 298.92 |
| 資產總額 | | 699,818 | 543,800 | 156,018 | 28.69 |
| 流動負債 | | 324,151 | 203,556 | 120,595 | 59.24 |
| 長期負債 | | — | — | — | — |
| 其他負債 | | 7,189 | 6,885 | 304 | 4.42 |
| 負債總額 | | 331,340 | 210,441 | 120,899 | 57.45 |
| 股本 | | 280,000 | 218,800 | 61,200 | 27.97 |
| 資本公積 | | 19,161 | 41,085 | (21,924) | (53.36) |
| 保留盈餘 | | 69,651 | 72,730 | (3,079) | (4.23) |
| 累積換算調整數 | | (334) | 744 | (1,078) | (144.89) |
| 股東權益總額 | | 368,478 | 333,359 | 35,119 | 10.53 |

(一)變化原因及影響：

- 流動資產：主係因應景氣回升而增加備貨以供未來需求，及營收大幅成長，應收款項隨之增加所致。
- 基金及長期投資：主係因增加和椿自動化(上海)有限公司及新增上海自潤軸承有限公司之投資所致。
- 其他資產：主係因應業務擴展及與主要廠商、客戶建立密切關係而購買高爾夫球證及支付相關保證金所致。
- 流動負債：主係因應景氣回升而增加備貨，致支應購料需求之短期借款增加所致。
- 股本：主係因92年辦理盈餘及資本公積轉增資所致。
- 資本公積：主係因92年辦理資本公積轉增資所致。

(二)因應計畫：無。

二、經營結果

(一)經營結果分析比較表

單位：新台幣仟元

| 項目 | 年度 | 92 年度 | 91 年度 | 增(減)金額 | 變動比例% |
|---|----|---------|---------|----------|---------|
| 營業收入總額 | | 819,283 | 709,191 | 110,092 | 15.52 |
| 減：銷貨退回及銷貨折讓 | | 5,597 | 9,799 | (4,202) | (42.88) |
| 營業收入淨額 | | 813,686 | 699,392 | 114,294 | 16.34 |
| 營業成本 | | 620,412 | 485,232 | 135,180 | 27.86 |
| 營業毛利 | | 193,274 | 214,160 | (20,886) | (9.75) |
| 營業費用 | | 137,728 | 145,250 | (7,522) | (5.18) |
| 營業利益 | | 55,546 | 68,910 | (13,364) | (19.39) |
| 營業外收入 | | 11,880 | 13,264 | (1,384) | (10.43) |
| 營業外支出 | | 14,464 | 12,954 | 1,510 | 11.66 |
| 繼續營業部門稅前淨利 | | 52,962 | 69,220 | (16,258) | (23.49) |
| 所得稅 | | 7,017 | 13,868 | (6,851) | (49.40) |
| 繼續營業部門稅後淨利 | | 45,945 | 55,352 | (9,407) | (16.99) |
| 增減比例變動分析說明： | | | | | |
| 1.營業成本：92 年度營業成本較度大幅增加，主係因 92 年度景氣逐漸復甦，市場需求增加，故積極擴展業務，致營業額大幅成長，營業成本亦隨之增加；另因本期主要銷售產品自動化驅組件受匯率波動影響，故進貨成本上漲所致。 | | | | | |
| 2.繼續營業部門稅前淨利：主要係因營業成本增幅大於營收增幅，致毛利率及營業利益率下降，加以淨營業外支出增加，致稅前淨利減少。 | | | | | |

(二)預計主要商品銷售數量及依據，對公司未來財務業務之可能影響及因應計畫：

本公司主要營業項目係自動化系統、自動化傳動組件、安全裝置系統整合、電子零組件及代理車用 DVD 播放機模組銷售業務，茲列示明細如下：

| | 93 年 度 |
|------------|-------------------|
| 自動化系統業務 | \$ 465,060 |
| 自動化傳動組件業務 | 261,825 |
| 安全裝置系統整合業務 | 87,009 |
| 其他業務 | 40,397 |
| 合 計 | <u>\$ 854,291</u> |

預計 93 年度營業收入分就自動化系統、自動化傳動組件、安全裝置系統整合及其他主要業務說明其依據如下：

1. 自動化系統業務

主要產品包含自行開發產製之 PCB 製程設備所需之自動化基板切割機；Notebook 製程設備所需之自動焊錫機、自動塗膠機及自動鎖螺絲機；射出成型製程設備所需之自動澆口剪斷機；及各產業所需之自動化控制系統，如運動控制 IC、運動控制卡及多軸運動控制系統等。另亦代理銷售 TFT-LCD 製程設備（如日本 NTN

雷射修補裝置)、PCB 製程設備(如日本 OMRON 基板自動檢測機)及自動化驅動組件(如日本 PANASONIC 伺服馬達、NISSEI 齒輪馬達、TECHNO 步進馬達及美國 THOMSON 精密減速機)等。

因自動化產業設備及精密工業為我國新興工業，亦為政府策略獎勵之十大新興工業之一，而國內產業為因應自由化之國際分工體系，除了研發高附加價值產品或自創品牌等策略外，其大量引進自動化設備系統及精密機械，亦是其提昇產品良率及提高生產量能不可或缺之重要課題。因此在預期未來各產業仍持續要求提高品質、降低成本以提昇競爭力情形下，高科技及自動化機械產業將可持續成長。惟許多廠商紛紛加入該領域，在競爭對手削價競爭之情況下，預計本類產品 93 年度預計營業收入減少。

2. 自動化傳動組件業務

主要產品係代理自動化傳動相關零組件，如日本 OILES、黑田精工(Kuroda)、椿本精工(Tsubakimoto)、Sigma 精機、歐洲 SKF、美國 THOMSON 等知名廠商產製之自潤軸承、直線軸承、滾珠螺桿、直線滑軌及鋼珠滑軌等產品。本公司銷售之精密機械自動化零組件，主要係應用在資訊及通訊產業自動化設備、半導體製程設備及各項高精度機具，因本公司具有長期銷售累積之經驗，不但充分瞭解每一零組件之功能，亦能做更有效之運用，且擁有較充足齊全之貨源，故與客戶間建立深厚且良好之互動關係；另本公司亦不斷增加代理項目，期許能夠成為提供全面性服務之傳動組件銷售商，因此本公司該產品 93 年度預計營業收入將成長 23%。

3. 安全裝置系統整合業務

主要業務係以代理之安全裝置系統整合(如日本 OILES 自然排煙系統暨日本 OILES 及法國 JARRET 產製之隔震制振系統、隔震地版及橋樑支承)等產品承作相關安全工程。自然排煙系統係適用於消防法第 28、189 及 190 條規定之自然排煙設備。鑒於國內近年來密閉式及高樓建築物日益增多，並在遭受多次重大祝融災害後，為求公共安全及保障人民生命及財產之安全，消防法規日趨嚴格，因此帶給本公司代理銷售之自然排煙設備無限商機。而隔震制振相關系統之提供可有效提昇國內建築結構之防震品質、提高抗震能力、提高環境舒適度及環境作業品質，再加上國民所得提高暨 921 及 331 地震之衝擊，基於對生命及財產安全之重視，國人對於公共及私有建築結構之隔震制振要求日漸提高，在預期未來土木建築業景氣已慢慢復甦及國內大型公共建設持續興建情形下，預計 93 年度該等產品收入將呈現成長。

4. 其他業務

主要業務係電子零組件及代理日本 PANASONIC 之車用 DVD 播放機模組銷售業務。本公司因看好未來車用 DVD 播放機之市場潛力，故與相關業者策略聯盟共同開發該產品，惟因汽車行動多媒體市場之競爭者加入，致該產品 93 年度預計收入約為 40,397 仟元，約占 93 年度預計營業收入 5%。

三、現金流量

(一)最近年度現金流量變動分析

單位：新台幣仟元

| 期初現金餘額 | 全年來自營業活動淨現金流量 | 全年現金流出量 | 現金剩餘(不足)數額 | 現金不足額之補救措施 | |
|---|---------------|---------|------------|------------|-------------------|
| | | | | 投資計劃 | 理財計劃 |
| 51,312 | (10,555) | 82,558 | (41,801) | — | 增加短期借款 116,516 |
| <p>最近年度現金流量變動情形分析：</p> <p>營業活動：主係92年應收款項及期末存貨增幅小於91年，致92年淨現金流出數較91年少。</p> <p>投資活動：主係因92年增加和椿自動化(上海)有限公司及新增上海自潤軸承有限公司之投資，以及購買高爾夫球證並支付相關保證金，致投資活動之淨現金流量由91年之流入轉為92年之流出。</p> <p>融資活動：主係為支應營運資金需求而增加短期借款，致92年融資活動淨現金流入較91年增加。</p> <p>2.現金不足額之補救措施及流動性分析： 以增加短期借款方式支應。</p> | | | | | |

(二)未來一年現金流動性分析

單位：新台幣仟元

| 期初現金餘額① | 預計全年來自營業活動淨現金流量② | 預計全年現金流出量③ | 預計現金剩餘(不足)數額 ①+②-③ | 預計現金不足額之補救措施 | |
|---------|------------------|------------|-----------------------|--------------|--------------------|
| | | | | 投資計劃 | 理財計劃 |
| 74,715 | 10,726 | 189,454 | (104,013) | — | 發行轉換公司債 150,000 |

四、最近年度重大資本支出對財務業務之影響

(一)重大資本支出之運用情形及資金來源：92年度尚無重大資本支出。

(二)預計可能產生效益：不適用。

五、最近年度轉投資政策、其獲利或虧損之主要原因、改善計畫及未來一年投資計畫

| 說明 | 投資金額(註) | 政策 | 獲利或虧損之主要原因 | 改善計畫 | 其他投資計畫 |
|-------------|---------|-------|-------------|------|--------|
| 自動化(上海)有限公司 | 17,338 | 耕大陸市場 | 品線擴充及市場逐漸擴展 | — | — |

註：投資金額超過實收資本額百分之五者。

六、風險管理應分析評估下列事項：

(一)最近年度利率、匯率變動、通貨膨脹情形對公司損益之影響及未來因應措施

1.利率方面：

近年來利率持續大幅走低，降低了本公司資金成本；惟本公司考量中長期利率風險管理，於此利率歷史低檔之際擬發行國內可轉換公司債，鎖定中長期資金成本。

2.匯率方面

本公司代理進口商品販售之金額約佔整體營收比重之80%，進口金額以日幣為主；銷貨交易方面，92年外銷金額約佔營收淨額12.63%，92年匯兌損失11,966仟元佔營收淨額1.47%，為因應日幣匯率變動對本公司之獲利之影響，本公司採行以下幾項具體措施：

| 預估日幣走勢 | 避險方式 |
|--------|-----------------------------------|
| 日幣貶值 | 延緩償還日幣負債 以外匯選擇權操作規避風險 |
| 日幣升值 | 提前償還日幣負債 將日幣借款改為台幣借款 預購遠期外匯 |

本公司對外匯處理係以規避風險為原則，而不以投機為目的，財務人員除隨時注意金融資訊以及外匯市場之變化，以充分掌握匯率走勢外，並加強建立與銀行間往來之關係，參酌外匯銀行建議，藉以使外匯避險操作更靈活。

3.通貨膨脹率

近年度並未有通貨膨脹或明顯之通貨緊縮情形，對公司正常營運與獲利影響甚微。

(二)最近年度從事高風險、高槓桿投資、資金貸與他人、背書保證及衍生性商品交易之政策、獲利或虧損之主要原因及未來因應措施

本公司92年度無從事高風險、高槓桿投資、資金貸與他人及衍生性商品交易，唯一的對外保證係本公司持股100%孫公司-PLENTY ISLAND LIMITED所為之融資性背書保證，保證金額為9,834仟元，爰依本公司訂定之「背書保證作業程序」辦理，且92年底餘額為零，業已解除背書保證責任。

(三)最近年度研發計畫、未完成研發計畫之目前進度、須再投入之研發費用、預計完成量產時間、未來影響研發成功之主要因素

| 項次 | 研發計畫 | 投入費用 | 量產預計時間 |
|----|---|------------|----------------|
| 1 | Dos 及 Windows 即時多工控制系統 | 500,000 | 已於 92 年 10 月量產 |
| 2 | PCB 基板自動檢測機 | 3,000,000 | 93 年第一季 |
| 3 | 雷射條碼印刻設備 | 1,000,000 | 93 年第四季 |
| 4 | LD 與輸出光纖之對光、銲接固定系統 | 10,000,000 | 93 年第一季 |
| 5 | 生物顯微鏡用電動平台 | 5,000,000 | 93 年第三季 |
| 6 | SBIR 2Z920249 光主動元件整合計畫 自動化構裝製程與設備整合計畫先期研究 | 1,500,000 | 93 年第三季 |

本公司之各項研發專案主要是由專職之研發部門來執行，針對市場需求與未來

自動化設備趨勢製訂新產品開發的規格，各項開發工作均採專案進度控管，並依據 ISO9001 的基本精神作進度審查。主要的開發工作如下：

運動控制技術開發(包括 windows 多工核心以及即時系統為主)

影像擷取與影像辨識系統開發(包括影像輔助辨識與影像輔助定位系統)

積極配合生產廠商改善製程，大量引進自動化製程設備設計開發技術，以提高生產品質、良率與產能，並降低成本提高競爭力。

而在技術開發方面，除了以自行開發為工作主軸外，同時與國內外研究機構或學術單位技術合作，共同進行新技術或產品的開發。

目前主要的自動化設備開發以，PCBA(印刷電路板後段)製程設備、光電顯示器相關產業設備、光通訊元件封裝製程設備為主。所開發的產品包括有(AOI、Laser Marker、laser diode 對光及雷射銲接系統)，藉由新產品之開發與市場導入以創造更高之營收並提昇獲利水準。

其它產品開發工作尚有：全球定位系統應用模組開發、光纖感測系統應用模組開發、安全裝置系統開發(同時部份之組件逐步轉為國內開發生產，以降低成本提升競爭力)。

(四)最近年度國內外重要政策及法律變動對公司財務業務之影響及因應措施

最近年度國內外重要政策及法律變動對本公司財務業務並無重大影響。

(五)最近年度科技改變對公司財務業務之影響及因應措施

最近年度科技事實上並無重大改變，且本公司每年皆投入大量研究經費，並已累積豐富之研發經驗，科技改變對公司財務業務應不致產生重大影響。

(六)最近年度企業形象改變對企業危機管理之影響及因應措施

本公司一貫秉持著以創新及專業來提供服務，企業形象一向良好，未有企業危機之情形。

七、其他重要事項：無。

陸、特別記載事項

一、內部控制制度執行狀況

(一)委託會計師專案審查內部控制之原因、會計師審查意見、公司改善措施及缺失事項改善情形：無。

二、信用評等機構出具之信用評等報告：無。

三、證券承銷商評估總結意見：詳第71頁。

四、律師法律意見書：見第72頁。

五、由發行人填寫並經會計師複核之案件檢查表彙總意見：不適用。

六、本次募集與發行有價證券於申報生效(申請核准)時經證期會通知應補充揭露之事項：無。

七、最近三年度及截至公開說明書刊印日止董事或監察人對董事會通過重要決議有不同意見且有記錄或書面聲明者，其主要內容：無。

八、公司治理運作情形及其與公司治理實務守則差異情形及原因

| 項目 | 運作情形 | 與上市上櫃公司治理實務守則差異情形及原因 |
|---|--|--------------------------|
| 一、公司股權結構及股東權益 | | |
| (一)公司處理股東建議或糾紛等問題之方式 | 本公司設有服務人員處理股東相關問題，若涉及法律問題，則將請本公司聘任之法律顧問協助處理。 | 無 |
| (二)公司掌握實際控制公司之主要股東及主要股東之最終控制者名單之情形 | 本公司目前與主要股東關係良好，能隨時掌握主要股東名單。 | 無 |
| (三)公司建立與關係企業風險控管機制及防火牆之方式 | 已訂定對子公司之監理作業並執行之。 | 無 |
| 二、董事會之組成及職責 | | |
| (一)公司設置獨立董事之情形 | 本公司已設置二席獨立董事。 | 無 |
| (二)定期評估簽證會計師獨立性之情形 | 本公司已依規定定期評估之。 | 無 |
| 三、監察人之組成及職責 | | |
| (一)公司設置獨立監察人之情形 | 本公司已設置一席獨立監察人。 | 無 |
| (二)監察人與公司之員工及股東溝通之情形 | 有需要可隨時藉電話、E-MAIL聯絡 | 無 |
| 四、建立與利害關係人溝通管道之情形 | | |
| | 本公司有發言人及代理發言人擔任公司溝通管道。 | |
| 五、資訊公開 | | |
| (一)公司架設網站，揭露財務業務及公司治理資訊之情形 | 本公司網址為： http://www.robot.com.tw 。 | 無 |
| (二)公司採行其他資訊揭露之方式(如架設英文網站、指定專人負責公司資訊之蒐集及揭露、落實發言人制度、法人說明會過程放置公司網站等) | 本公司有專責部門負責公司各項資訊之蒐集及發佈，並已依規定設置並報備發言人相關資料。 | 無 |
| 六、公司設置審計委員會等功能委員會之運作情形 | | |
| | 考慮研議中。 | 目前由監察人代替審議委員會之功能負責審閱與查核。 |

| 項目 | 運作情形 | 與上市上櫃公司治理實務守則差異情形及原因 |
|--|---|--|
| 七、公司如依據「上市上櫃公司治理實務守則」訂有公司治理實務守則者，請敘明其運作與所訂公司治理實務守則之差異情形： | <p>本公司目前尚未建置公司治理制度，但已有完備之內控制度及各項管理辦法，並已切實執行，控管功能尚稱健全。</p> | |
| 八、其他有助於瞭解公司治理運作情形之重要資訊（如董事及監察人進修之情形、董事出席及監察人列席董事會狀況、風險管理政策及風險衡量標準之執行情形、保護消費者或客戶政策之執行情形、董事對利害關係議案迴避之執行情形、公司為董事及監察人購買責任保險之情形及社會責任等）： | <p>本公司董事、監察人定期參與國內外各項業務考察與進修課程，並訂有內控制度、稽核制度及自行評估之評序，控管功能尚稱健全，且確實執行董事對利害關係議案之迴避。</p> | <p>註一：董事及監察人進修之情形，參考臺灣證券交易所股份有限公司所發布之「上市上櫃公司董事、監察人進修推行要點參考範例」之規定。</p> <p>註二：如為證券商、證券投資信託事業、證券投資顧問事業及期貨商者，應敘明風險管理政策、風險衡量標準及保護消費者或客戶政策之執行情形。</p> |

承銷商總結意見

和椿科技股份有限公司本次為發行國內第一次無擔保轉換公司債，募集總金額新台幣 150,000,000 元整，每張面額新台幣壹拾萬元，依法向財政部證券暨期貨管理委員會提出申報。業經本承銷商採用必要之輔導及評估程序，包括實地了解及椿科技股份有限公司之營運狀況，與公司董事、經理人及其他相關人員面談或舉行會議，蒐集、整理、查證及比較分析相關資料等，予以審慎評估。特依財政部證券暨期貨管理委員會「發行人募集與發行有價證券處理準則」及中華民國證券商業同業公會「發行人募集與發行有價證券承銷商評估報告應行記載事項要點」及「證券承銷商受託辦理發行人募集與發行有價證券承銷商評估報告之評估查核程序」規定，出具本承銷商總結意見。

依本承銷商之意見，和椿科技股份有限公司本次募集與發行有價證券符合「發行人募集與發行有價證券處理準則」及相關法令之規定，暨其計畫具可行性及必要性，其資金用途、進度及預計可能產生效益亦具合理性。

中國信託綜合證券股份有限公司

負責人：陳 聖 德

中華民國九十三年三月二十六日

律師法律意見書

和椿科技股份有限公司本次為募集與發行國內第一次無擔保轉換公司債總額新台幣壹億伍仟萬元，每張債券面額新台幣壹拾萬元，計壹仟伍佰張，向財政部證券暨期貨管理委員會提出申報。經本律師採取必要審核程序，包括實地瞭解，與公司董事、經理人及相關人員面談或舉行會議，蒐集、整理、查證公司議事錄、重要契約及其他相關文件、資料，並參酌相關專家之意見等。特依「發行人募集與發行有價證券處理準則」規定，出具本律師法律意見書。

依本律師意見，和椿科技股份有限公司本次向財政部證券暨期貨管理委員會提出之法律事項檢查表所載事項，並未發現有違反法令致影響有價證券募集與發行之情事。

此致

和椿科技股份有限公司

現 代 法 律 事 務 所
郭 惠 吉 律 師

中華民國九十三年三月二十六日

會計師查核報告

(92)財審報字第 7035 號

和椿科技股份有限公司 公鑒：

和椿科技股份有限公司民國九十一年十二月三十一日及民國九十年十二月三十一日之資產負債表，暨民國九十一年一月一日至十二月三十一日及民國九十年一月一日至十二月三十一日之損益表、股東權益變動表及現金流量表，業經本會計師查核竣事。上開財務報表之編製係管理階層之責任，本會計師之責任則為根據查核結果對上開財務報表表示意見。和椿科技股份有限公司民國九十一年度及九十年度採權益法評價之長期股權投資(自潤元件工業股份有限公司)及附註十一所揭露之相關資訊，係依被投資公司所委任會計師查核之財務報表評價而得，本會計師並未查核該等財務報表。民國九十一年及九十年度依據其他會計師查核之財務報表所認列之投資收益分別為 2,007 仟元及 2,146 仟元，截至民國九十一年及九十年十二月三十一日止，其相關之長期股權投資餘額分別為 33,404 仟元及 31,463 仟元。

本會計師係依照「會計師查核簽證財務報表規則」及中華民國一般公認審計準則規劃並執行查核工作，以合理確信財務報表有無重大不實表達。此項查核工作包括以抽查方式獲取財務報表所列金額及所揭露事項之查核證據、評估管理階層編製財務報表所採用之會計原則及所作之重大會計估計，暨評估財務報表整體之表達。本會計師相信此項查核工作可對所表示之意見提供合理之依據。

依本會計師之意見，基於本會計師之查核結果及其他會計師之查核報告，第一段所述財務報表在所有重大方面係依照「證券發行人財務報告編製準則」及中華民國一般公認會計原則編製，足以允當表達和椿科技股份有限公司民國九十一年十二月三十一日及九十年十二月三十一日之財務狀況，暨民國九十一年一月一日至十二月三十一日及九十年一月一日至十二月三十一日之經營成果與現金流量。

資 誠 會 計 師 事 務 所

會 計 師

財政部證券暨期貨管理委員會
核准簽證文號：(72)台財證(一)字第 2583 號

中 華 民 國 九 十 二 年 三 月 五 日

和椿科技股份有限公司
資 產 負 債 表
民國 91 年及 90 年 12 月 31 日

單位：新台幣仟元

| | 91 年 12 月 31 日 | | 90 年 12 月 31 日 | | | 91 年 12 月 31 日 | | 90 年 12 月 31 日 | |
|-------------------------|----------------|------|----------------|------|-------------------------------|----------------|-----|----------------|------|
| | 金 額 | % | 金 額 | % | | 金 額 | % | 金 額 | % |
| 資 產 | | | | | 負債及股東權益 | | | | |
| 流動資產 | | | | | 流動負債 | | | | |
| 1100 現金及約當現金(附註四(一)) | \$ 51,312 | 9 | \$ 23,788 | 5 | 2100 短期借款(附註四(十)) | \$ 51,032 | 9 | \$ 60,472 | 13 |
| 1110 短期投資(附註四(二)) | - | - | 16,250 | 4 | 2110 應付短期票券(附註四(十一)) | 9,961 | 2 | - | - |
| 1120 應收票據淨額(附註四(三)) | 67,067 | 12 | 46,193 | 10 | 2120 應付票據 | 23,120 | 4 | 13,747 | 3 |
| 1140 應收帳款淨額(附註四(四)) | 167,196 | 31 | 131,761 | 29 | 2130 應付票據 - 關係人(附註五) | 18,764 | 4 | 16,422 | 4 |
| 1150 應收帳款 - 關係人淨額(附註五) | 24,466 | 5 | 6,902 | 2 | 2140 應付帳款 | 52,366 | 10 | 42,243 | 9 |
| 1160 其他應收款 | 2,450 | 1 | 4,024 | 1 | 2150 應付帳款 - 關係人(附註五) | 12,911 | 2 | 4,393 | 1 |
| 120X 存貨(附註四(五)) | 101,793 | 19 | 79,413 | 18 | 2160 應付所得稅(附註四(十七)) | 8,881 | 2 | 4,796 | 1 |
| 1240X 在建工程(附註四(六)(七)) | 6,265 | 1 | 6,530 | 1 | 2170 應付費用 | 22,050 | 4 | 22,363 | 5 |
| 2264X 減：預收工程款(附註四(六)) | (1,544) | - | (265) | - | 2210 其他應付款項 | 2,333 | 1 | 3,781 | 1 |
| 1260 預付款項(附註五) | 7,757 | 1 | 7,876 | 2 | 2260 預收款項 | 1,636 | - | 4,253 | 1 |
| 1280 其他流動資產(附註四(十七)及六) | 7,440 | 1 | 1,445 | - | 2264Y 預收工程款(附註四(六)) | - | - | 48,859 | 11 |
| 11XX 流動資產合計 | 434,202 | 80 | 323,917 | 72 | 1240Y 減：在建工程(附註四(六)(七)) | - | - | (31,606) | (7) |
| 基金及長期投資(附註四(八)) | | | | | 2270 一年或一營業週期內到期長期負債(附註四(十二)) | - | - | 7,463 | 2 |
| 1421 長期股權投資 | 58,593 | 11 | 67,076 | 15 | 2280 其他流動負債 | 502 | - | 420 | - |
| 固定資產(附註四(九)、五及六) | | | | | 21XX 流動負債合計 | 203,556 | 38 | 197,606 | 44 |
| 成本 | | | | | 長期負債 | | | | |
| 1501 土地 | 27,202 | 5 | 30,510 | 7 | 2420 長期借款(附註四(十二)) | - | - | 19,877 | 5 |
| 1521 房屋及建築 | 6,763 | 1 | 8,549 | 2 | 其他負債 | | | | |
| 1531 機器設備 | 592 | - | 592 | - | 2810 應計退休金負債(附註四(十三)) | 6,885 | 1 | 13,339 | 3 |
| 1551 運輸設備 | 3,786 | 1 | 4,523 | 1 | 2XXX 負債總計 | 210,441 | 39 | 230,822 | 52 |
| 1561 辦公設備 | 9,437 | 2 | 8,895 | 2 | 股東權益 | | | | |
| 1681 其他設備 | 4,303 | 1 | 2,319 | 1 | 股本 | | | | |
| 15XY 成本及重估增值 | 52,083 | 10 | 55,388 | 13 | 3110 普通股股本(附註四(十四)) | 218,800 | 40 | 142,000 | 32 |
| 15X9 減：累計折舊 | (9,990) | (2) | (7,299) | (2) | 資本公積(附註四(十五)) | | | | |
| 15XX 固定資產淨額 | 42,093 | 8 | 48,089 | 11 | 3211 普通股溢價 | 38,300 | 7 | 15,000 | 3 |
| 其他資產 | | | | | 3240 處分資產增益 | 44 | - | 44 | - |
| 1820 存出保證金 | 2,091 | - | 1,696 | - | 3260 長期投資 | 2,741 | 1 | 2,704 | 1 |
| 1830 遞延費用 | 3,176 | - | 2,394 | 1 | 保留盈餘(附註四(十六)) | | | | |
| 1840 長期應收票據及款項 | 413 | - | 868 | - | 3310 法定盈餘公積 | 16,682 | 3 | 13,813 | 3 |
| 1860 遞延所得稅資產(附註四(十七)) | 3,232 | 1 | 2,272 | 1 | 3350 未分配盈餘 | 56,048 | 10 | 41,549 | 9 |
| 18XX 其他資產合計 | 8,912 | 1 | 7,230 | 2 | 3420 累積換算調整數 | 744 | - | 380 | - |
| 1XXX 資產總計 | \$ 543,800 | 100 | \$ 446,312 | 100 | 3XXX 股東權益總計 | 333,359 | 61 | 215,490 | 48 |
| | | | | | 重大承諾及或有事項(附註五及七) | | | | |
| | | | | | 1XXX 負債及股東權益總計 | \$ 543,800 | 100 | \$ 446,312 | 100 |

請參閱後附財務報表附註暨資誠會計師事務所郭宗銘、陳順發會計師民國九十二年三月五日查核報告。

負責人：

經理人：

主辦會計：

和椿科技股份有限公司
股東權益變動表
民國91年及90年1月1日至12月31日

單位：新台幣仟元

| | 普 通 股 股 本 | 資 本 公 積 | 保 留 盈 餘 公 積 | 盈 餘 未 分 配 | 累 積 換 算 調 整 數 | 合 計 |
|------------------------------|------------|-----------|-------------|-----------|---------------|------------|
| 90 年 度 | | | | | | |
| 90年1月1日餘額 | \$ 80,000 | \$ 372 | \$ 8,880 | \$ 58,196 | \$ 200 | \$ 147,648 |
| 現金增資 | 30,000 | 15,000 | - | - | - | 45,000 |
| 89年度盈餘指撥及分配： | | | | | | |
| 法定盈餘公積 | - | - | 4,933 | (4,933) | - | - |
| 員工紅利 | - | - | - | (403) | - | (403) |
| 現金股利 | - | - | - | (8,000) | - | (8,000) |
| 股票股利 | - | - | - | (32,000) | - | - |
| 長期投資累積換算調整數 | - | - | - | - | 180 | 180 |
| 長期投資按持股比例變動調整數 | - | 2,376 | - | - | - | 2,376 |
| 90年度淨利 | - | - | - | 28,689 | - | 28,689 |
| 90年12月31日餘額 | \$ 142,000 | \$ 17,748 | \$ 13,813 | \$ 41,549 | \$ 380 | \$ 215,490 |
| 91 年 度 | | | | | | |
| 91年1月1日餘額 | \$ 142,000 | \$ 17,748 | \$ 13,813 | \$ 41,549 | \$ 380 | \$ 215,490 |
| 現金增資 | 25,000 | 37,500 | - | - | - | 62,500 |
| 90年度盈餘指撥及分配： | | | | | | |
| 法定盈餘公積 | - | - | 2,869 | (2,869) | - | - |
| 員工紅利轉增資 | 2,100 | - | - | (2,100) | - | - |
| 董監事酬勞 | - | - | - | (516) | - | (516) |
| 股票股利 | 35,500 | - | - | (35,500) | - | - |
| 資本公積轉增資 | 14,200 | (14,200) | - | - | - | - |
| 長期投資累積換算調整數 | - | - | - | - | 364 | 364 |
| 長期投資按持股比例變動調整數 | - | 169 | - | - | - | 169 |
| 被投資公司以前年度處分固定資產利益之資本公積轉列保留盈餘 | - | (132) | - | 132 | - | - |
| 91年度淨利 | - | - | - | 55,352 | - | 55,352 |
| 91年12月31日餘額 | \$ 218,800 | \$ 41,085 | \$ 16,682 | \$ 56,048 | \$ 744 | \$ 333,359 |

請參閱後附財務報表附註暨資誠會計師事務所郭宗銘、陳順發會計師民國九十二年三月五日查核報告。

負責人：

經理人：

主辦會計：

和椿科技股份有限公司
現金流量表
民國91年及90年1月1日至12月31日

單位：新台幣仟元

| | 91 | 年 | 度 | 90 | 年 | 度 |
|------------------|----|---|---------|----|---|---------|
| <u>營業活動之現金流量</u> | | | | | | |
| 本期淨利 | \$ | | 55,352 | \$ | | 28,689 |
| 調整項目 | | | | | | |
| 呆帳費用 | | | 980 | | | 4,717 |
| 折舊費用 | | | 3,511 | | | 2,784 |
| 各項攤銷 | | | 2,367 | | | 1,008 |
| 存貨跌價及呆滯損失 | | - | | | | 2,584 |
| 依權益法認列之淨投資損失 | | | 2,569 | | | 3,533 |
| 依權益法評價者之現金股利數 | | | 389 | | | 2,700 |
| 處分固定資產利得 | (| | 893) | - | | |
| 處分固定資產損失 | | | 70 | | | 1,037 |
| 處分長期投資利得 | (| | 70) | - | | |
| 長期投資永久性跌價損失 | | - | | | | 14,600 |
| 資產及負債科目之變動 | | | | | | |
| 應收票據淨額 | (| | 20,875) | | | 33,314 |
| 應收帳款淨額 | (| | 36,414) | (| | 8,251) |
| 應收帳款 - 關係人淨額 | (| | 17,564) | (| | 4,850) |
| 其他應收款 | | | 1,574 | (| | 1,204) |
| 存貨 | (| | 24,326) | | | 38,041 |
| 在建工程大於預收工程款餘額 | | | 1,543 | | | 6,956 |
| 預付款項 | (| | 3,101) | (| | 4,423) |
| 其他流動資產(受限制資產除外) | (| | 2,525) | | | 319 |
| 長期應收票據及款項 | | | 455 | | | 148 |
| 遞延所得稅資產 | (| | 960) | (| | 827) |
| 應付票據 | | | 9,373 | (| | 3,244) |
| 應付票據 - 關係人 | | | 2,342 | (| | 6,932) |
| 應付帳款 | | | 10,123 | (| | 19,447) |
| 應付帳款 - 關係人 | | | 8,518 | | | 1,481 |
| 應付所得稅 | | | 4,085 | (| | 12,672) |
| 應付費用 | (| | 313) | | | 1,720 |
| 其他應付款及預收款項 | (| | 4,065) | (| | 593) |
| 預收工程款大於在建工程餘額 | (| | 17,252) | | | 4,929 |
| 其他流動負債 | | | 82 | (| | 659) |
| 其他負債-其他 | (| | 6,454) | | | 88 |
| 營業活動之淨現金(流出)流入 | (| | 31,479) | | | 85,546 |

(續次頁)

負責人：

經理人：

主辦會計：

投資活動之現金流量

| | | | | |
|----------------|----|---------------|-----|-----------------|
| 短期投資減少(增加) | \$ | 16,250 | (\$ | 16,250) |
| 受限制資產(增加)減少 | (| 250) | | 7,522 |
| 取得長期投資-子公司價款 | | - | (| 15,344) |
| 取得長期投資-非子公司價款 | (| 1,933) | | - |
| 出售長期投資-非子公司價款 | | 8,061 | | - |
| 購置固定資產 | (| 741) | (| 43,283) |
| 處分固定資產價款 | | 5,995 | | 399 |
| 存出保證金(增加)減少 | (| 395) | | 595 |
| 遞延費用(增加)減少 | (| 3,149) | (| 3,240) |
| 投資活動之淨現金流入(流出) | | <u>23,838</u> | (| <u>69,601</u>) |

融資活動之現金流量

| | | | | |
|------------|---|---------|---|---------|
| 短期借款減少 | (| 9,440) | (| 99,906) |
| 應付短期票券增加 | | 9,961 | | - |
| 長期借款(減少)增加 | (| 27,340) | | 27,340 |
| 現金增資 | | 62,500 | | 45,000 |
| 發放現金股利 | | - | (| 8,000) |
| 發放員工紅利 | | - | (| 403) |
| 發放董監事酬勞 | (| 516) | | - |

融資活動之淨現金流入(流出) 35,165 (35,969)

本期現金及約當現金增加(減少) 27,524 (20,024)

期初現金及約當現金餘額 23,788 43,812

期末現金及約當現金餘額 \$ 51,312 \$ 23,788

現金流量資訊之補充揭露

| | | | | |
|---------|----|---------------|----|---------------|
| 本期支付利息 | \$ | <u>2,399</u> | \$ | <u>5,800</u> |
| 本期支付所得稅 | \$ | <u>13,268</u> | \$ | <u>28,424</u> |

會計師查核報告

(93)財審報字第 1036 號

和椿科技股份有限公司 公鑒：

和椿科技股份有限公司民國九十二年十二月三十一日及民國九十一年十二月三十一日之資產負債表，暨民國九十二年一月一日至十二月三十一日及民國九十一年一月一日至十二月三十一日之損益表、股東權益變動表及現金流量表，業經本會計師查核竣事。上開財務報表之編製係管理階層之責任，本會計師之責任則為根據查核結果對上開財務報表表示意見。如財務報表附註四（七）所述，和椿科技股份有限公司民國九十二年度及九十一年度採權益法評價之部份長期股權投資及其附註十一所揭露之被投資公司相關資訊，係依各該公司所委任會計師查核之財務報表評價及揭露，本會計師並未查核該等財務報表。民國九十二年度及九十一年度依據其他會計師查核之財務報表所認列之投資收益分別為 5,662 仟元及 2,007 仟元，截至民國九十二年及九十一年十二月三十一日止，其相關之長期股權投資餘額分別為 38,129 仟元及 33,404 仟元。

本會計師係依照「會計師查核簽證財務報表規則」及中華民國一般公認審計準則規劃並執行查核工作，以合理確信財務報表有無重大不實表達。此項查核工作包括以抽查方式獲取財務報表所列金額及所揭露事項之查核證據、評估管理階層編製財務報表所採用之會計原則及所作之重大會計估計，暨評估財務報表整體之表達。本會計師相信此項查核工作及其他會計師之查核報告可對所表示之意見提供合理之依據。

依本會計師之意見，基於本會計師之查核結果及其他會計師之查核報告，第一段所述財務報表在所有重大方面係依照「證券發行人財務報告編製準則」及中華民國一般公認會計原則編製，足以允當表達和椿科技股份有限公司民國九十二年十二月三十一日及九十一年十二月三十一日之財務狀況，暨民國九十二年一月一日至十二月三十一日及九十一年一月一日至十二月三十一日之經營成果與現金流量。

資 誠 會 計 師 事 務 所

會 計 師

財政部證券暨期貨管理委員會
核准簽證文號：(72)台財證(一)字第 2583 號

中 華 民 國 九 十 三 年 二 月 二 十 七 日

和椿科技股份有限公司
資 產 負 債 表
民國 92 年及 91 年 12 月 31 日

單位：新台幣仟元

| | 92 年 12 月 31 日 | | 91 年 12 月 31 日 | | | 92 年 12 月 31 日 | | 91 年 12 月 31 日 | | | |
|-------------|----------------------|------------|----------------|------------|----------------|----------------|-------------------|----------------|------|------------|-----|
| | 金 額 | % | 金 額 | % | | 金 額 | % | 金 額 | % | | |
| 資 產 | | | | | 負債及股東權益 | | | | | | |
| 流動資產 | | | | | 流動負債 | | | | | | |
| 1100 | 現金及約當現金(附註四(一)) | \$ 74,715 | 11 | \$ 51,312 | 9 | 2100 | 短期借款(附註四(九)) | \$ 167,548 | 24 | \$ 51,032 | 9 |
| 1120 | 應收票據淨額(附註四(二)) | 93,138 | 13 | 67,067 | 12 | 2110 | 應付短期票券(附註四(十)) | - | - | 9,961 | 2 |
| 1140 | 應收帳款淨額(附註四(三)) | 197,567 | 28 | 167,196 | 31 | 2120 | 應付票據 | 35,690 | 5 | 23,120 | 4 |
| 1150 | 應收帳款-關係人淨額(附註五) | 28,146 | 4 | 24,466 | 5 | 2130 | 應付票據-關係人(附註五) | 19,689 | 3 | 18,764 | 4 |
| 1160 | 其他應收款(附註四(十五)) | 3,602 | 1 | 2,450 | - | 2140 | 應付帳款 | 59,880 | 9 | 52,366 | 10 |
| 1190 | 其他金融資產-流動(附註六) | 250 | - | 250 | - | 2150 | 應付帳款-關係人(附註五) | 10,773 | 2 | 12,911 | 2 |
| 120X | 存貨(附註四(四)) | 107,621 | 15 | 101,793 | 19 | 2160 | 應付所得稅(附註四(十五)) | - | - | 8,881 | 2 |
| 1240X | 在建工程(附註四(五)(六)) | 4,233 | 1 | 6,265 | 1 | 2170 | 應付費用 | 23,471 | 3 | 22,050 | 4 |
| 2264X | 減：預收工程款(附註四(五)) | - | - | (1,544) | - | 2210 | 其他應付款項 | 2,182 | - | 2,333 | 1 |
| 1260 | 預付款項 | 14,192 | 2 | 7,757 | 1 | 2260 | 預收款項 | 397 | - | 1,636 | - |
| 1286 | 遞延所得稅資產-流動(附註四(十五)) | 4,817 | 1 | 3,680 | 1 | 2264Y | 預收工程款(附註四(五)) | 6,122 | 1 | - | - |
| 1298 | 其他流動資產-其他 | 1,571 | - | 3,510 | 1 | 1240Y | 減：在建工程(附註四(五)(六)) | (4,364) | (1) | - | - |
| 11XX | 流動資產合計 | 529,852 | 76 | 434,202 | 80 | 2280 | 其他流動負債 | 2,763 | - | 502 | - |
| | 基金及長期投資(附註四(七)) | | | | | 21XX | 流動負債合計 | 324,151 | 46 | 203,556 | 38 |
| 142101 | 採權益法之長期投資 | 78,551 | 11 | 44,042 | 8 | | 其他負債 | | | | |
| 142102 | 採成本法之長期投資 | 14,551 | 2 | 14,551 | 3 | 2810 | 應計退休金負債(附註四(十一)) | 7,189 | 1 | 6,885 | 1 |
| 14XX | 基金及長期投資合計 | 93,102 | 13 | 58,593 | 11 | 2XXX | 負債總計 | 331,340 | 47 | 210,441 | 39 |
| | 固定資產(附註四(八)及六) | | | | | | 股東權益 | | | | |
| | 成本 | | | | | | 股本 | | | | |
| 1501 | 土地 | 27,202 | 4 | 27,202 | 5 | 3110 | 普通股股本(附註四(十二)) | 280,000 | 40 | 218,800 | 40 |
| 1521 | 房屋及建築 | 6,763 | 1 | 6,763 | 1 | | 資本公積(附註四(十三)) | | | | |
| 1531 | 機器設備 | 592 | - | 592 | - | 3211 | 普通股溢價 | 16,420 | 2 | 38,300 | 7 |
| 1551 | 運輸設備 | 3,161 | - | 3,786 | 1 | 3240 | 處分資產增益 | - | - | 44 | - |
| 1561 | 辦公設備 | 11,620 | 2 | 9,437 | 2 | 3260 | 長期投資 | 2,741 | 1 | 2,741 | 1 |
| 1681 | 其他設備 | 4,896 | 1 | 4,303 | 1 | | 保留盈餘(附註四(十四)) | | | | |
| 15XY | 成本及重估增值 | 54,234 | 8 | 52,083 | 10 | 3310 | 法定盈餘公積 | 22,231 | 3 | 16,682 | 3 |
| 15X9 | 減：累計折舊 | (12,922) | (2) | (9,990) | (2) | 3350 | 未分配盈餘 | 47,420 | 7 | 56,048 | 10 |
| 15XX | 固定資產淨額 | 41,312 | 6 | 42,093 | 8 | | 股東權益其他調整項目 | | | | |
| | 其他資產 | | | | | 3420 | 累積換算調整數 | (334) | - | 744 | - |
| 1820 | 存出保證金 | 19,848 | 3 | 2,091 | - | 3XXX | 股東權益總計 | 368,478 | 53 | 333,359 | 61 |
| 1830 | 遞延費用 | 10,446 | 2 | 3,176 | - | | 重大承諾及或有事項(附註五及七) | | | | |
| 1840 | 長期應收票據及款項 | 119 | - | 413 | - | | | | | | |
| 1860 | 遞延所得稅資產-非流動(附註四(十五)) | 1,939 | - | 3,232 | 1 | | | | | | |
| 1880 | 其他資產-其他 | 3,200 | - | - | - | | | | | | |
| 18XX | 其他資產合計 | 35,552 | 5 | 8,912 | 1 | | | | | | |
| 1XXX | 資產總計 | \$ 699,818 | 100 | \$ 543,800 | 100 | 1XXX | 負債及股東權益總計 | \$ 699,818 | 100 | \$ 543,800 | 100 |

請參閱後附財務報表附註暨資誠會計師事務所郭宗銘、陳順發會計師民國九十三年二月二十七日查核報告。

負責人：

經理人：

主辦會計：

和椿科技股份有限公司
股東權益變動表
民國92年及91年1月1日至12月31日

單位：新台幣仟元

| | 普通 | 股 | 本 | 資 | 本 | 公 | 積 | 保 | 留 | 盈 | 餘 | 累 | 積 | 換 | 算 | 調 | 整 | 數 | 合 | 計 | | | | | | | |
|------------------------------|----|---|---------|----|---|---------|---|----|---|--------|----|---|---------|----|---|------|----|---|---|---|---|---|---|----|---------|---------|--------|
| | 通 | 股 | 本 | 資 | 本 | 公 | 積 | 法 | 定 | 盈 | 餘 | 未 | 分 | 配 | 盈 | 餘 | 累 | 積 | 換 | 算 | 調 | 整 | 數 | 合 | 計 | | |
| 91 年 度 | | | | | | | | | | | | | | | | | | | | | | | | | | | |
| 91年1月1日餘額 | \$ | | 142,000 | \$ | | 17,748 | | \$ | | 13,813 | \$ | | 41,549 | \$ | | 380 | \$ | | | | | | | \$ | 215,490 | | |
| 現金增資 | | | 25,000 | | | 37,500 | | | | - | | | - | | | - | | | | | | | | | 62,500 | | |
| 90年度盈餘指撥及分配： | | | | | | | | | | | | | | | | | | | | | | | | | | | |
| 法定盈餘公積 | | | - | | | - | | | | 2,869 | (| | 2,869) | | | - | | | | | | | | | | - | |
| 員工紅利轉增資 | | | 2,100 | | | - | | | | - | (| | 2,100) | | | - | | | | | | | | | | - | |
| 董監事酬勞 | | | - | | | - | | | | - | (| | 516) | | | - | | | | | | | | (| | 516) | |
| 股票股利 | | | 35,500 | | | - | | | | - | (| | 35,500) | | | - | | | | | | | | | | - | |
| 資本公積轉增資 | | | 14,200 | (| | 14,200) | | | | - | | | - | | | - | | | | | | | | | | - | |
| 長期投資累積換算調整數 | | | - | | | - | | | | - | | | - | | | - | | | | | | | | | | 364 | |
| 長期投資按持股比例變動調整數 | | | - | | | 169 | | | | - | | | - | | | - | | | | | | | | | | 169 | |
| 被投資公司以前年度處分固定資產利益之資本公積轉列保留盈餘 | | | - | (| | 132) | | | | - | | | 132 | | | - | | | | | | | | | | - | |
| 91年度淨利 | | | - | | | - | | | | - | | | 55,352 | | | - | | | | | | | | | | 55,352 | |
| 91年12月31日餘額 | \$ | | 218,800 | \$ | | 41,085 | | \$ | | 16,682 | \$ | | 56,048 | \$ | | 744 | \$ | | | | | | | \$ | 333,359 | | |
| 92 年 度 | | | | | | | | | | | | | | | | | | | | | | | | | | | |
| 92年1月1日餘額 | \$ | | 218,800 | \$ | | 41,085 | | \$ | | 16,682 | \$ | | 56,048 | \$ | | 744 | \$ | | | | | | | | | 333,359 | |
| 91年度盈餘指撥及分配： | | | | | | | | | | | | | | | | | | | | | | | | | | | |
| 法定盈餘公積 | | | - | | | - | | | | 5,549 | (| | 5,549) | | | - | | | | | | | | | | | - |
| 現金股利 | | | - | | | - | | | | - | (| | 8,752) | | | - | | | | | | | | | (| | 8,752) |
| 股票股利轉增資 | | | 36,102 | | | - | | | | - | (| | 36,102) | | | - | | | | | | | | | | | - |
| 員工紅利轉增資 | | | 3,218 | | | - | | | | - | (| | 3,218) | | | - | | | | | | | | | | | - |
| 董監事酬勞 | | | - | | | - | | | | - | (| | 996) | | | - | | | | | | | | | (| | 996) |
| 資本公積轉增資 | | | 21,880 | (| | 21,880) | | | | - | | | - | | | - | | | | | | | | | | - | |
| 國外長期投資換算調整數 | | | - | | | - | | | | - | | | - | | | - | | | | | | | | | | 1,078 | |
| 處分固定資產利益之資本公積轉列保留盈餘 | | | - | (| | 44) | | | | - | | | 44 | | | - | | | | | | | | | | - | |
| 92年度淨利 | | | - | | | - | | | | - | | | 45,945 | | | - | | | | | | | | | | 45,945 | |
| 92年12月31日餘額 | \$ | | 280,000 | \$ | | 19,161 | | \$ | | 22,231 | \$ | | 47,420 | (| | 334) | \$ | | | | | | | \$ | 368,478 | | |

請參閱後附財務報表附註暨資誠會計師事務所郭宗銘、陳順發會計師民國九十三年二月二十七日查核報告。

負責人：

經理人：

主辦會計：

和椿科技股份有限公司
現金流量表
民國 92 年及 91 年 1 月 1 日至 12 月 31 日

單位：新台幣仟元

| | 92 年 度 | | 91 年 度 |
|------------------|-----------|----|---------|
| <u>營業活動之現金流量</u> | | | |
| 本期淨利 | \$ 45,945 | \$ | 55,352 |
| 調整項目 | | | |
| 呆帳費用 | 596 | | 980 |
| 折舊費用 | 3,527 | | 3,511 |
| 各項攤銷 | 2,182 | | 2,367 |
| 依權益法認列之淨投資(收益)損失 | (9,045) | | 2,569 |
| 依權益法評價者之現金股利數 | 3,172 | | 389 |
| 處分固定資產利得 | (20) | (| 894) |
| 處分固定資產損失 | - | | 71 |
| 處分長期投資利得 | - | (| 70) |
| 存貨備抵呆滯及跌價損失轉列收入數 | (384) | | - |
| 備抵呆帳轉列其他收入數 | (812) | | - |
| 資產及負債科目之變動 | | | |
| 應收票據淨額 | (26,333) | (| 20,875) |
| 應收帳款淨額 | (29,893) | (| 36,414) |
| 應收帳款-關係人淨額 | (3,680) | (| 17,564) |
| 其他應收款 | (1,152) | | 1,574 |
| 存貨 | (5,444) | (| 24,326) |
| 在建工程大於預收工程款餘額 | 488 | | 1,543 |
| 預付款項 | (6,435) | (| 3,101) |
| 其他流動資產-其他 | 1,939 | | - |
| 長期應收票據及款項 | 294 | | 455 |
| 遞延所得稅資產(含流動及非流動) | 156 | (| 3,485) |
| 應付票據 | 12,570 | | 9,373 |
| 應付票據-關係人 | 925 | | 2,342 |
| 應付帳款 | 7,514 | | 10,123 |
| 應付帳款-關係人 | (2,138) | | 8,518 |
| 應付所得稅 | (8,881) | | 4,085 |
| 應付費用 | 1,421 | (| 313) |
| 其他應付款及預收款項 | (1,390) | (| 4,065) |
| 預收工程款大於在建工程餘額 | 1,758 | (| 17,252) |
| 其他流動負債 | 2,261 | | 82 |
| 應計退休金負債 | 304 | (| 6,454) |
| 營業活動之淨現金流出 | (10,555) | (| 31,479) |

(續次頁)

負責人：

經理人：

主辦會計：

和椿科技股份有限公司
現金流量表
民國92年及91年1月1日至12月31日

單位：新台幣仟元

| | <u>92</u> <u>年</u> <u>度</u> | <u>91</u> <u>年</u> <u>度</u> |
|--------------------|-----------------------------|-----------------------------|
| <u>投資活動之現金流量</u> | | |
| 短期投資減少 | \$ - | \$ 16,250 |
| 其他金融資產增加 | - | (250) |
| 取得長期投資-子公司價款 | (17,338) | - |
| 取得長期投資-非子公司價款 | (12,376) | (1,933) |
| 出售長期投資-非子公司價款 | - | 8,061 |
| 購置固定資產 | (2,776) | (741) |
| 處分固定資產價款 | 50 | 5,995 |
| 存出保證金增加 | (17,757) | (395) |
| 遞延費用增加 | (9,452) | (3,149) |
| 其他資產-其他增加 | (3,200) | - |
| 投資活動之淨現金(流出)流入 | (62,849) | 23,838 |
| <u>融資活動之現金流量</u> | | |
| 短期借款增加(減少) | 116,516 | (9,440) |
| 應付短期票券(減少)增加 | (9,961) | 9,961 |
| 長期借款減少 | - | (27,340) |
| 現金增資 | - | 62,500 |
| 發放董監事酬勞 | (996) | (516) |
| 發放現金股利 | (8,752) | - |
| 融資活動之淨現金流入 | 96,807 | 35,165 |
| 本期現金及約當現金增加 | 23,403 | 27,524 |
| 期初現金及約當現金餘額 | 51,312 | 23,788 |
| 期末現金及約當現金餘額 | \$ 74,715 | \$ 51,312 |
| <u>現金流量資訊之補充揭露</u> | | |
| 本期支付利息 | \$ 1,672 | \$ 2,399 |
| 本期支付所得稅 | \$ 15,742 | \$ 13,268 |

負責人：

經理人：

主辦會計：

和椿科技股份有限公司
財務預測會計師核閱報告書

(92)財審報字第 1065 號

和椿科技股份有限公司 公鑒：

和椿科技股份有限公司民國九十三年十二月三十一日之預計資產負債表，暨民國九十三年一月一日至十二月三十一日之預計損益表、預計股東權益變動表及預計現金流量表，係管理階層根據目前環境與將來最可能發生之情況，對預測期間之財務狀況、經營成果及現金流量所作之估計。

上開預計財務報表，業經本會計師依照中華民國審計準則公報第十九號「財務預測核閱要點」，採用必要之核閱程序，包括對基本假設及預測表達之評估，予以核閱竣事。

附列之民國九十二年度及九十一年度財務報表係供比較。該等報表業經本會計師於民國九十三年二月二十七日及民國九十二年三月五日查核竣事，均出具修正正式無保留意見之查核報告。

本會計師認為第一段所述之民國九十三年度預計財務報表，係依照「公開發行公司公開財務預測資訊處理準則」及中華民國財務會計準則公報第十六號「財務預測編製要點」及合理之基本假設編製，惟預測具不確定性，其實際結果未必與預測相符。核閱報告出具後，如實際情況變更，非經受任重新核閱，本會計師不再更新核閱報告。

資 誠 會 計 師 事 務 所

會 計 師

財政部證券暨期貨管理委員會
核准簽證文號：(72)台財證(一)第 2583 號
中華民國 九十三年 三月 十二日

和椿科技股份有限公司

預計資產負債表

民國93年12月31日

(附列民國92年及91年12月31日之比較性歷史資訊)

單位：新台幣仟元

| | 預計 | | 比較性歷史資訊(實際) | | | | | 預計 | | 比較性歷史資訊(實際) | | | |
|------------------|------------|------|-------------|------|------------|------|-------------------|------------|------|-------------|------|------------|-----|
| | 93年12月31日 | | 92年12月31日 | | 91年12月31日 | | | 93年12月31日 | | 92年12月31日 | | 91年12月31日 | |
| | 金額 | % | 金額 | % | 金額 | % | | 金額 | % | 金額 | % | 金額 | % |
| 資產 | | | | | | | | | | | | | |
| 流動資產 | | | | | | | | | | | | | |
| 1100 現金及約當現金 | \$ 45,987 | 5 | \$ 74,715 | 11 | \$ 51,312 | 9 | 2100 短期借款 | \$ 156,841 | 18 | \$ 167,548 | 24 | \$ 51,032 | 9 |
| 1120 應收票據淨額 | 93,500 | 11 | 93,138 | 13 | 67,067 | 12 | 2110 應付短期票券 | — | — | — | — | 9,961 | 2 |
| 1140 應收帳款淨額 | 244,307 | 28 | 225,713 | 32 | 191,662 | 35 | 2120 應付票據 | 53,000 | 6 | 55,379 | 8 | 41,884 | 8 |
| 1160 其他應收款 | 3,835 | — | 3,602 | 1 | 2,450 | 1 | 2140 應付帳款 | 54,748 | 7 | 70,653 | 11 | 65,277 | 12 |
| 1190 其他金融資產-流動 | 250 | — | 250 | — | 250 | — | 2160 應付所得稅 | 172 | — | — | — | 8,881 | 2 |
| 120X 存貨 | 117,869 | 13 | 107,621 | 15 | 101,793 | 19 | 2170 應付費用 | 27,719 | 3 | 23,471 | 3 | 22,050 | 4 |
| 1240XX 在建工程 | 7,944 | 1 | 4,233 | 1 | 6,265 | 1 | 2210 其他應付款項 | 2,082 | — | 2,182 | — | 2,333 | 1 |
| 2264XX 減：預收工程款 | (3,500) | — | — | — | (1,544) | — | 2260 預收款項 | 741 | — | 397 | — | 1,636 | — |
| 1260 預付款項 | 19,472 | 2 | 14,192 | 2 | 7,757 | 1 | 2264Y 預收工程款 | 5,300 | 1 | 6,122 | 1 | — | — |
| 1286 遞延所得稅資產-流動 | 9,345 | 1 | 4,817 | 1 | 3,680 | 1 | 1240Y 減：在建工程 | (5,171) | (1) | (4,364) | (1) | — | — |
| 1298 其他流動資產-其他 | 1,100 | — | 1,571 | — | 3,510 | 1 | 2280 其他流動負債 | 2,800 | — | 2,763 | — | 502 | — |
| 11XX 流動資產合計 | 540,109 | 61 | 529,852 | 76 | 434,202 | 80 | 21XX 流動負債合計 | 298,232 | 34 | 324,151 | 46 | 203,556 | 38 |
| 基金及長期投資 | | | | | | | | | | | | | |
| 142101 採權益法之長期投資 | 88,584 | 10 | 78,551 | 11 | 44,042 | 8 | 2410 應付公司債 | 151,316 | 17 | — | — | — | — |
| 142102 採成本法之長期投資 | 12,631 | 2 | 14,551 | 2 | 14,551 | 3 | 2810 其他負債 | — | — | — | — | — | — |
| 基金及長期投資合計 | 101,215 | 12 | 93,102 | 13 | 58,593 | 11 | 2810 應計退休金負債 | 8,202 | 1 | 7,189 | 1 | 6,885 | 1 |
| 固定資產 | | | | | | | | | | | | | |
| 成本 | | | | | | | | | | | | | |
| 1501 土地 | 116,253 | 13 | 27,202 | 4 | 27,202 | 5 | 2861 遞延所得稅負債-非流動 | 103 | — | — | — | — | — |
| 1521 房屋及建築 | 87,582 | 10 | 6,763 | 1 | 6,763 | 1 | 2861 其他負債合計 | 8,305 | 1 | 1 | 1 | 6,885 | 1 |
| 1531 機器設備 | — | — | 592 | — | 592 | — | 2XXX 負債總計 | 457,853 | 52 | 331,340 | 47 | 210,441 | 39 |
| 1551 運輸設備 | 3,130 | — | 3,161 | — | 3,786 | 1 | 股東權益 | | | | | | |
| 1561 辦公設備 | 8,045 | 1 | 11,620 | 2 | 9,437 | 2 | 3110 普通股股本 | 329,240 | 37 | 280,000 | 40 | 218,800 | 40 |
| 1681 其他設備 | 4,943 | 1 | 4,896 | 1 | 4,303 | 1 | 資本公積 | | | | | | |
| 15XY 成本及重估增值 | 219,953 | 25 | 54,234 | 8 | 52,083 | 10 | 3211 普通股溢價 | 180 | — | 16,420 | 2 | 38,300 | 7 |
| 15X9 減：累計折舊 | (12,099) | (1) | (12,922) | (2) | (9,990) | (2) | 3240 處分資產增益 | — | — | — | — | 44 | — |
| 15XX 固定資產淨額 | 207,854 | 24 | 41,312 | 6 | 42,093 | 8 | 3260 長期投資 | 2,741 | 1 | 2,741 | 1 | 2,741 | 1 |
| 其他資產 | | | | | | | | | | | | | |
| 1820 存出保證金 | 19,000 | 2 | 19,848 | 3 | 2,091 | — | 3310 保留盈餘 | | | | | | |
| 1830 遞延費用 | 8,371 | 1 | 10,446 | 2 | 3,176 | — | 3320 法定盈餘公積 | 26,830 | 3 | 22,231 | 3 | 16,682 | 3 |
| 1840 長期應收票據及款項 | 109 | — | 119 | — | 413 | — | 3350 特別盈餘公積 | 334 | — | — | — | — | — |
| 1860 遞延所得稅資產-非流動 | — | — | 1,939 | — | 3,232 | 1 | 3420 未分配盈餘 | 63,014 | 7 | 47,420 | 7 | 56,048 | 10 |
| 1880 其他資產-其他 | 3,200 | — | 3,200 | — | — | — | 股東權益其他調整項目 | | | | | | |
| 18XX 其他資產合計 | 30,680 | 3 | 35,552 | 5 | 8,912 | 1 | 3XXX 累積換算調整數 | (334) | — | (334) | — | 744 | — |
| 1XXX 資產總計 | \$ 879,858 | 100 | \$ 699,818 | 100 | \$ 543,800 | 100 | 3XXX 股東權益總計 | 422,005 | 48 | 368,478 | 53 | 333,359 | 61 |
| | | | | | | | 負債及股東權益總計 | \$ 879,858 | 100 | \$ 699,818 | 100 | \$ 543,800 | 100 |

請參閱後附重要會計政策及基本假設彙總暨資誠會計師事務所郭宗銘會計師及陳順發會計師民國93年3月12日核閱報告書

負責人：

經理人：

主辦會計：

和 椿 科 技 股 份 有 限 公 司
 預 計 損 益 表
 民 國 93 年 1 月 1 日 至 12 月 31 日
 (附 列 民 國 92 年 及 91 年 度 之 比 較 性 歷 史 資 訊)

單 位 : 新 台 幣 仟 元
 (除 每 股 盈 餘 為 新 台 幣 「 元 」 外)

| | 預 計 | | 比 較 性 歷 史 資 訊 (實 際) | | | |
|------------------|------------|---------|-----------------------|---------|------------|---------|
| | 93 年 度 | % | 92 年 度 | % | 91 年 度 | % |
| | 金 額 | | 金 額 | | 金 額 | |
| 營業收入 | | | | | | |
| 4100 銷貨收入淨額 | \$ 767,697 | 90 | \$ 772,632 | 95 | \$ 546,925 | 78 |
| 4520 工程收入 | 86,594 | 10 | 38,304 | 5 | 144,694 | 21 |
| 4800 其他營業收入 | — | — | 2,750 | — | 7,773 | 1 |
| 4000 營業收入合計 | 854,291 | 100 | 813,686 | 100 | 699,392 | 100 |
| 營業成本 | | | | | | |
| 5110 銷貨成本 | (586,844) | (69) | (583,508) | (71) | (382,802) | (54) |
| 5520 工程成本 | (68,309) | (8) | (30,783) | (4) | (96,722) | (14) |
| 5800 其他營業成本 | (—) | — | (6,121) | (1) | (5,708) | (1) |
| 5000 營業成本合計 | (655,153) | (77) | (620,412) | (76) | (485,232) | (69) |
| 5910 營業毛利 | 199,138 | 23 | 193,274 | 24 | 214,160 | 31 |
| 營業費用 | | | | | | |
| 6100 推銷費用 | (75,305) | (8) | (81,703) | (10) | (77,690) | (11) |
| 6200 管理及總務費用 | (32,174) | (4) | (38,957) | (5) | (51,745) | (8) |
| 6300 研究發展費用 | (33,414) | (4) | (17,068) | (2) | (15,815) | (2) |
| 6000 營業費用合計 | (140,893) | (16) | (137,728) | (17) | (145,250) | (21) |
| 6900 營業淨利 | 58,245 | 7 | 55,546 | 7 | 68,910 | 10 |
| 營業外收入及利益 | | | | | | |
| 7110 利息收入 | — | — | 41 | — | 155 | — |
| 7121 採權益法認列之投資收益 | 10,033 | 1 | 9,045 | 1 | — | — |
| 7130 處分固定資產利益 | — | — | 20 | — | 893 | — |
| 7140 處分投資利益 | 102 | — | — | — | 2,771 | 1 |
| 7160 兌換利益 | 861 | — | — | — | — | — |
| 7480 什項收入 | 3,058 | — | 2,774 | 1 | 9,445 | 1 |
| 7100 營業外收入及利益合計 | 14,054 | 1 | 11,880 | 2 | 13,264 | 2 |
| 營業外費用及損失 | | | | | | |
| 7510 利息費用 | (3,813) | — | (1,947) | — | (2,214) | — |
| 7521 採權益法認列之投資損失 | — | — | — | — | (2,569) | (1) |
| 7522 其他投資損失 | (1,920) | — | — | — | — | — |
| 7530 處分固定資產損失 | — | — | — | — | (70) | — |
| 7540 處分投資損失 | — | — | (548) | — | — | — |
| 7550 存貨盤損 | — | — | (1) | — | (441) | — |
| 7560 兌換損失 | — | — | (11,966) | (2) | (7,462) | (1) |
| 7880 什項支出 | (6) | — | (2) | — | (198) | — |
| 7500 營業外費用及損失合計 | (5,739) | (1) | (14,464) | (2) | (12,954) | (2) |
| 7900 繼續營業部門稅前淨利 | 66,560 | 8 | 52,962 | 7 | 69,220 | 10 |
| 8110 所得稅費用 | (3,913) | (1) | (7,017) | (1) | (13,868) | (2) |
| 9600 本期淨利 | \$ 62,647 | 7 | \$ 45,945 | 6 | \$ 55,352 | 8 |
| 基本每股盈餘 | 稅 前 | 稅 後 | 稅 前 | 稅 後 | 稅 前 | 稅 後 |
| 9750 本期淨利 | \$ 2.02 | \$ 1.90 | \$ 1.61 | \$ 1.40 | \$ 2.23 | \$ 1.78 |
| 稀釋每股盈餘 | 稅 前 | 稅 後 | 稅 前 | 稅 後 | 稅 前 | 稅 後 |
| 9850 本期淨利 | \$ 1.93 | \$ 1.82 | \$ 1.54 | \$ 1.34 | \$ 2.16 | \$ 1.72 |

請參閱後附重要會計政策及基本假設彙總暨資誠會計師事務所
 郭宗銘會計師及陳順發會計師民國93年3月12日核閱報告書

負責人：

經理人：

主辦會計：

和椿科技股份有限公司
 預計股東權益變動表
 民國93年1月1日至12月31日
 (附列民國92年及91年度之比較性歷史資訊)

單位：新台幣仟元

| 91 年 度 (實 際) | 普通股本 | 資本公積 | 保 留 盈 餘 | | | 累 積 換 算 調 整 數 | 合 計 |
|----------------------------------|-------------------|------------------|------------------|---------------|------------------|------------------|-------------------|
| | | | 法定盈餘公積 | 特別盈餘公積 | 未 分 配 盈 餘 | | |
| 91年1月1日餘額 | \$ 142,000 | \$ 17,748 | \$ 13,813 | \$ - | \$ 41,549 | \$ 380 | \$ 215,490 |
| 現金增資 | 25,000 | 37,500 | - | - | - | - | 62,500 |
| 90年度盈餘指撥及分配： | | | | | | | |
| 法定盈餘公積 | - | - | 2,869 | - | (2,869) | - | - |
| 員工紅利轉增資 | 2,100 | - | - | - | (2,100) | - | - |
| 董監事酬勞 | - | - | - | - | (516) | - | (516) |
| 股票股利 | 35,500 | - | - | - | (35,500) | - | - |
| 資本公積轉增資 | 14,200 | (14,200) | - | - | - | - | - |
| 長期投資累積換算調整數 | - | - | - | - | - | 364 | 364 |
| 長期投資按持股比例變動調整數 | - | 169 | - | - | - | - | 169 |
| 被投資公司以前年度處分固定資產利益 之資本公積轉列保留盈餘 | - | (132) | - | - | 132 | - | - |
| 91年度淨利 | - | - | - | - | 55,352 | - | 55,352 |
| 91年12月31日餘額 | <u>\$ 218,800</u> | <u>\$ 41,085</u> | <u>\$ 16,682</u> | <u>\$ -</u> | <u>\$ 56,048</u> | <u>\$ 744</u> | <u>\$ 333,359</u> |
| 92 年 度 (實 際) | | | | | | | |
| 92年1月1日餘額 | \$ 218,800 | \$ 41,085 | \$ 16,682 | \$ - | \$ 56,048 | \$ 744 | \$ 333,359 |
| 91年度盈餘指撥及分配： | | | | | | | |
| 法定盈餘公積 | - | - | 5,549 | - | (5,549) | - | - |
| 現金股利 | - | - | - | - | (8,752) | - | (8,752) |
| 股票股利 | 36,102 | - | - | - | (36,102) | - | - |
| 員工紅利轉增資 | 3,218 | - | - | - | (3,218) | - | - |
| 董監事酬勞 | - | - | - | - | (996) | - | (996) |
| 資本公積轉增資 | 21,880 | (21,880) | - | - | - | - | - |
| 長期投資累積換算調整數 | - | - | - | - | - | (1,078) | (1,078) |
| 處分固定資產利益之資本公積轉列保留盈餘 | - | (44) | - | - | 44 | - | - |
| 92年度淨利 | - | - | - | - | 45,945 | - | 45,945 |
| 92年12月31日餘額 | <u>\$ 280,000</u> | <u>\$ 19,161</u> | <u>\$ 22,231</u> | <u>\$ -</u> | <u>\$ 47,420</u> | <u>(\$ 334)</u> | <u>\$ 368,478</u> |
| 93 年 度 (預 計) | | | | | | | |
| 93年1月1日餘額 | \$ 280,000 | \$ 19,161 | \$ 22,231 | \$ - | \$ 47,420 | (\$ 334) | \$ 368,478 |
| 92年度盈餘指撥及分配： | | | | | | | |
| 法定盈餘公積 | - | - | 4,599 | - | (4,599) | - | - |
| 特別盈餘公積 | - | - | - | 334 | (334) | - | - |
| 員工紅利轉增資 | 1,640 | - | - | - | (1,640) | - | - |
| 員工紅利 | - | - | - | - | (460) | - | (460) |
| 董監事酬勞 | - | - | - | - | (820) | - | (820) |
| 股票股利 | 31,360 | - | - | - | (31,360) | - | - |
| 現金股利 | - | - | - | - | (7,840) | - | (7,840) |
| 資本公積轉增資 | 16,240 | (16,240) | - | - | - | - | - |
| 93年度淨利 | - | - | - | - | 62,647 | - | 62,647 |
| 93年12月31日餘額 | <u>\$ 329,240</u> | <u>\$ 2,921</u> | <u>\$ 26,830</u> | <u>\$ 334</u> | <u>\$ 63,014</u> | <u>(\$ 334)</u> | <u>\$ 422,005</u> |

請參閱後附重要會計政策及基本假設彙總暨資誠會計師事務所

郭宗銘會計師及陳順發會計師民國 93 年 3 月 12 日核閱報告書

負責人：

經理人：

主辦會計：

和 椿 科 技 股 份 有 限 公 司
預 計 現 金 流 量 表
 民 國 93 年 1 月 1 日 至 12 月 31 日
 (附 列 民 國 92 年 及 91 年 度 之 比 較 性 歷 史 資 訊)

| | 單位：新台幣仟元 | | |
|------------------|---------------|---------------------|------------------|
| | 預 計 | 比 較 性 歷 史 資 訊 (實 際) | |
| | 93 年 度 | 92 年 度 | 91 年 度 |
| <u>營業活動之現金流量</u> | | | |
| 本期淨利 | \$ 62,647 | \$ 45,945 | \$ 55,352 |
| 調整項目 | | | |
| 呆帳費用 | - | 596 | 980 |
| 折舊費用 | 3,933 | 3,527 | 3,511 |
| 各項攤銷 | 2,075 | 2,182 | 2,367 |
| 依權益法認列之淨投資(收益)損失 | (10,033) | (9,045) | 2,569 |
| 依權益法評價者之現金股利數 | - | 3,172 | 389 |
| 處分固定資產利益 | - | (20) | (894) |
| 處分固定資產損失 | - | - | 71 |
| 處分長期投資利益 | - | - | (70) |
| 依成本法認列之長期投資跌價損失 | 1,920 | - | - |
| 存貨備抵呆滯及跌價損失轉列收入數 | - | (384) | - |
| 備抵呆帳轉列其他收入數 | - | (812) | - |
| 應付利息補償金本期提列數 | 1,316 | - | - |
| 資產及負債科目之變動 | | | |
| 應收票據淨額 | (362) | (26,333) | (20,875) |
| 應收帳款淨額 | (18,594) | (33,573) | (53,978) |
| 其他應收款 | (233) | (1,152) | 1,574 |
| 存貨 | (10,248) | (5,444) | (24,326) |
| 在建工程大於預收工程款餘額 | (211) | 488 | 1,543 |
| 預付款項 | (5,280) | (6,435) | (3,101) |
| 其他流動資產-其他 | 471 | 1,939 | - |
| 長期應收票據及款項 | 10 | 294 | 455 |
| 遞延所得稅資產(含流動及非流動) | (2,589) | 156 | (3,485) |
| 應付票據 | (2,379) | 13,495 | 11,715 |
| 應付帳款 | (15,905) | 5,376 | 18,641 |
| 應付所得稅 | 172 | (8,881) | 4,085 |
| 應付費用 | 4,248 | 1,421 | (313) |
| 其他應付款及預收款項 | 244 | (1,390) | (4,065) |
| 預收工程款大於在建工程餘額 | (1,629) | 1,758 | (17,252) |
| 其他流動負債 | 37 | 2,261 | 82 |
| 應計退休金負債 | 1,013 | 304 | (6,454) |
| 遞延所得稅負債 | 103 | - | - |
| 營業活動之淨現金流入(流出) | <u>10,726</u> | <u>(10,555)</u> | <u>(31,479)</u> |

和 椿 科 技 股 份 有 限 公 司
 預 計 現 金 流 量 表 (續)
 民 國 93 年 1 月 1 日 至 12 月 31 日
 (附 列 民 國 92 年 及 91 年 度 之 比 較 性 歷 史 資 訊)

| | 單位：新台幣仟元 | | |
|--------------------|------------|-----------------------|-----------|
| | 預 計 | 比 較 性 歷 史 資 訊 (實 際) | |
| | 93 年 度 | 92 年 度 | 91 年 度 |
| <u>投資活動之現金流量</u> | | | |
| 短期投資減少 | \$ - | \$ - | \$ 16,250 |
| 其他金融資產增加 | - | - | (250) |
| 取得長期投資—子公司價款 | - | (17,338) | - |
| 取得長期投資—非子公司價款 | - | (12,376) | (1,933) |
| 出售長期投資—非子公司價款 | - | - | 8,061 |
| 購置固定資產 | (170,475) | (2,776) | (741) |
| 處分固定資產價款 | - | 50 | 5,995 |
| 存出保證金增加 | 848 | (17,757) | (395) |
| 遞延費用增加 | - | (9,452) | (3,149) |
| 其他資產-其他增加 | - | (3,200) | - |
| 投資活動之淨現金流入(流出) | (169,627) | (62,849) | 23,838 |
| <u>融資活動之現金流量</u> | | | |
| 短期借款增加(減少) | (10,707) | (116,516) | (9,440) |
| 應付短期票券(減少)增加 | - | (9,961) | 9,961 |
| 長期借款增加(減少) | - | - | (27,340) |
| 應付公司債增加 | 150,000 | - | - |
| 現金增資 | - | - | 62,500 |
| 發放現金股利 | (7,840) | (8,752) | - |
| 發放員工紅利 | (460) | - | - |
| 發放董監事酬勞 | (820) | (996) | (516) |
| 融資活動之淨現金(流出)流入 | 130,173 | 96,807 | 35,165 |
| 本期現金及約當現金(減少)增加 | (28,728) | 23,403 | 27,524 |
| 期初現金及約當現金餘額 | 74,715 | 51,312 | 23,788 |
| 期末現金及約當現金餘額 | \$ 45,987 | \$ 74,715 | \$ 51,312 |
| <u>現金流量資訊之補充揭露</u> | | | |
| 本期支付利息 | \$ 2,669 | \$ 1,672 | \$ 2,399 |
| 本期支付所得稅 | \$ 6,226 | \$ 15,742 | \$ 13,268 |

請參閱後附重要會計政策及基本假設彙總暨資誠會計師事務所
 郭宗銘會計師及陳順發會計師民國93年3月12日核閱報告書

負責人：

經理人：

主辦會計：

和椿科技股份有限公司

董事長：和椿行銷顧問股份有限公司

代表人：張 永 昌

董 事：游 景 熙

董 事：李 正 模

總經理：張 永 昌